

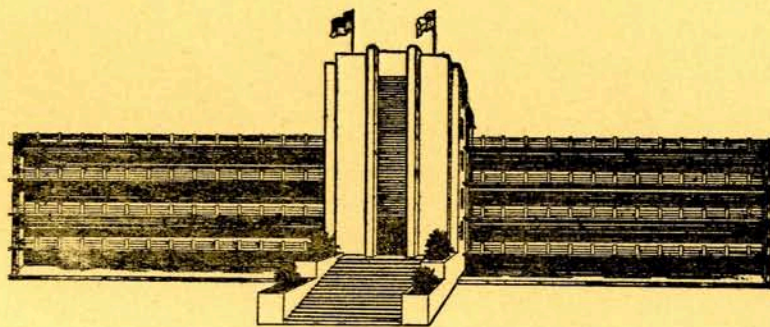
BULLETIN ANNUEL

DE

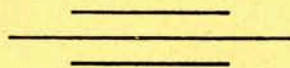
L'OBSERVATOIRE MÉTÉOROLOGIQUE

DU

PETIT-SÉMINAIRE ~ COLLÈGE ST-MARTIAL



53^{ème} ANNEE



PORT-AU-PRINCE, HAITI

Année 1963

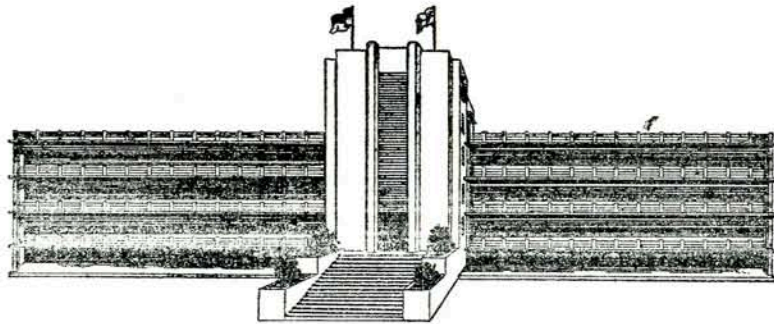
BULLETIN ANNUEL

DE

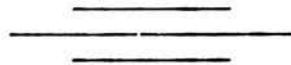
L'OBSERVATOIRE MÉTÉOROLOGIQUE

DU

PETIT-SÉMINAIRE COLLÈGE ST-MARTIAL



53^{ème} ANNEE



PORT-AU-PRINCE, HAITI

Année 1963

Dates	PRESSION ATMOSPHERIQUE à 0° : 750 +						TEMPERATURE SOUS ABRI						Pluie MM.	PHENOMENES DIVERS
	7 h.	1 h.	9 h.	Moy.	Max.	Min.	7 h.	1 h.	9 h.	Moy.	Max.	Min.		
1	7.4	5.6	7.1	6.7	8.2	5.1	22.1	29.0	24.5	25.0	30.0	21.6		
2	7.0	6.7	7.3	7.0	7.9	6.2	22.7	22.8	19.3	21.0	24.5	18.4	9.3	Journée pluvieuse
3	7.0	4.5	7.3	6.3	7.5	3.4	21.2	29.0	23.7	24.4	31.0	19.2	T	
4	7.4	6.4	7.6	7.1	8.6	5.6	21.5	28.1	23.8	24.3	29.0	20.4		
5	7.9	6.8	7.8	7.5	9.4	5.9	22.1	28.8	23.4	24.4	29.9	21.9		V
6	7.3	5.7	7.1	6.7	7.8	5.3	21.9	28.8	25.2	25.3	30.0	20.9		
7	6.0	4.6	5.4	5.3	7.0	4.1	22.5	31.2	25.2	26.0	32.0	21.4	8.7	
8	5.2	5.1	6.2	5.5	6.8	4.6	23.1	23.1	22.1	22.6	24.1	21.1	11.0	Journée pluvieuse
9	7.1	6.5	8.1	7.2	8.2	6.1	21.5	27.2	22.5	23.4	28.0	20.3	0.7	
10	8.3	6.8	8.7	7.9	9.2	6.4	20.4	30.7	25.0	25.3	32.4	20.0		
11	9.2	7.6	8.6	8.5	10.0	6.8	23.4	30.4	24.8	25.9	32.5	21.2		
12	8.5	8.1	8.6	8.4	9.9	6.9	21.0	28.2	23.8	24.2	30.3	20.3		R
13	8.8	7.9	9.4	8.7	10.1	7.0	23.2	29.0	26.3	26.2	30.4	21.8	5.5	
14	9.6	8.6	10.2	9.5	11.1	7.9	22.0	30.0	25.0	25.5	32.5	21.5		
15	9.9	9.1	10.2	9.7	11.0	8.2	22.5	30.2	24.4	25.4	31.5	22.3		
16	9.6	8.3	10.1	9.3	10.8	8.0	23.5	30.4	25.5	26.2	31.4	22.3		
17	9.9	8.3	9.7	9.3	10.8	7.2	22.4	30.4	24.7	25.6	33.4	21.7		
18	9.7	8.6	10.7	9.7	11.0	8.1	21.0	29.7	26.4	25.9	32.0	20.6		
19	10.4	8.8	10.3	9.8	11.4	8.3	22.6	31.3	25.1	26.0	33.0	22.3		
20	9.7	8.8	9.2	9.2	10.4	7.1	22.5	31.0	25.5	26.1	32.6	21.5		
21	9.8	8.8	11.3	10.0	11.5	8.4	22.4	30.3	26.2	26.3	32.5	21.3	116.0	
22	10.7	9.2	11.2	10.4	11.9	8.4	23.5	32.0	25.6	26.7	32.6	22.2		
23	11.3	9.8	10.6	10.6	12.2	9.2	21.5	30.6	24.2	25.1	32.6	20.5		
24	11.3	9.7	10.2	10.4	11.6	8.7	21.8	28.6	24.6	24.9	29.1	21.5		
25	10.1	8.8	9.6	9.5	11.0	8.2	23.1	30.4	26.2	26.5	32.5	21.3		
26	9.6	7.8	9.2	8.9	10.1	7.0	22.2	30.8	25.5	26.0	32.9	22.2		
27	9.3	7.7	9.3	8.8	9.8	7.1	23.1	30.8	25.7	26.3	33.1	21.8		
28	10.5	9.3	10.3	10.0	11.4	8.8	22.5	30.3	24.1	25.2	33.4	22.1		
29	10.2	9.0	10.1	9.8	11.1	8.5	23.3	28.6	25.6	25.8	30.8	22.4		
30	10.5	8.5	10.3	9.8	11.3	8.2	22.4	29.4	25.4	25.6	31.6	22.0		V
31	10.5	8.5	9.5	9.5	10.9	8.0	23.4	31.2	25.6	26.5	31.8	23.0		
Moy.	9.0	7.7	9.1	8.6			22.3	29.4	24.7	25.3	31.1	21.3	43.2	

Dates	HUMIDITE RELATIVE				TENSION de la vapeur d'eau mm. de Hg.			VENT				NEBULOSITE			PRE- SENCE du SOLEIL en h.
	7 h.	1 h.	9 h.	Moy.	7 h.	1 h.	9 h.	Direction dominante			Vitesse moyenne Mi/h	7 h.	1 h.	9 h.	
								7 h.	1 h.	9 h.					
1	64	43	67	58	12.7	12.5	15.5	E S E	W N W	E N E	6.6	5	3	9	7.3
2	72	88	89	83	14.9	18.1	14.9	S E	S	E S E	5.0	10	10	2	0.0
3	64	48	76	63	12.0	14.3	16.7	E	W	S W	6.1	1	4	7	7.8
4	87	54	68	70	16.6	15.4	15.0	C	N W	E N E	5.5	3	3	4	7.6
5	61	41	71	58	12.0	12.0	15.3	E S E	W	S S E	7.0	5	1	5	6.0
6	62	42	71	58	12.2	12.3	17.0	E S E	W	W S W	6.5	1	3	10	6.8
7	72	39	77	63	14.5	13.3	18.4	E	N E	E S E	5.3	5	5	10	7.0
8	92	95	94	94	19.2	19.9	18.7	C	W	E S E	3.7	10	10	5	0.0
9	91	57	82	77	17.3	15.4	16.7	C	N E	E	5.1	9	9	4	0.0
10	87	46	71	68	15.5	15.2	16.7	C	N E	E	5.3	1	2	5	9.6
11	71	41	77	63	15.3	13.0	17.9	E	N E	E S E	5.5	0	1	4	9.6
12	80	57	77	71	14.8	16.2	17.0	C	N W	E S E	5.1	0	1	0	10.0
13	80	59	70	70	17.0	17.5	17.7	E	W N W	C	4.6	9	2	8	8.3
14	87	40	58	62	17.2	12.6	13.6	E S E	E N E	E S E	5.0	1	1	7	9.9
15	62	36	63	54	12.5	11.4	14.3	E S E	E N E	E S E	6.6	1	0	5	10.2
16	64	39	63	55	13.7	12.7	15.4	E S E	E N E	E S E	5.7	1	1	3	10.5
17	68	29	55	51	13.8	9.3	12.7	E S E	E N E	E	7.0	0	0	0	10.1
18	70	51	68	63	12.9	15.8	17.3	E S E	W	S S W	5.5	0	1	8	10.4
19	77	37	64	59	15.8	12.5	15.3	C	E N E	E S E	5.2	0	1	3	10.2
20	70	35	76	60	14.2	11.6	18.4	E S E	E	S S E	5.8	0	1	2	10.4
21	71	40	66	59	14.2	12.7	16.7	E S E	W N W	S E	4.8	0	2	7	10.0
22	73	28	52	51	15.7	10.0	12.6	E	E	E	8.4	0	1	3	10.2
23	46	33	73	51	8.8	10.9	16.5	C	E N E	S E	6.7	0	0	0	10.4
24	67	55	72	65	13.0	15.9	16.6	E S E	W	E S E	5.2	0	0	3	10.2
25	67	31	62	53	14.1	10.0	15.6	E S E	N E	W	5.5	1	1	9	10.4
26	76	31	65	57	15.2	10.4	15.7	E S E	E	E N E	6.1	1	1	3	10.4
27	64	36	67	56	13.4	11.8	16.5	E	E	E	6.2	1	2	4	10.3
28	67	36	66	56	13.7	11.6	14.8	E	N E	E	6.0	0	1	3	9.9
29	71	54	57	61	15.2	15.6	13.9	E S E	N W	E	6.0	1	5	4	10.6
30	63	47	60	57	12.6	14.4	14.4	E S E	N W	E S E	-	0	1	8	7.9
31	67	39	70	59	14.5	13.3	17.1	E S E	N N W	E S E	7.6	1	1	8	10.0
Moy.	71	45	69	62	14.3	13.5	16.0				5.8	2.2	2.4	4.9	262.0

Dates	PRESSION ATMOSPHERIQUE à 0° : 750 +						TEMPERATURE SOUS ABRI						Pluie MM.	PHENOMENES DIVERS
	7 h.	1 h.	9 h.	Moy.	Max.	Min.	7 h.	1 h.	9 h.	Moy.	Max.	Min.		
1	9.3	7.7	9.1	8.7	10.0	6.8	22.4	29.4	24.2	25.0	31.1	21.8		
2	8.5	7.0	8.4	8.0	9.4	5.9	22.2	28.5	24.1	24.7	30.2	21.8		V
3	8.0	7.3	8.3	7.9	9.1	6.3	21.4	28.6	25.7	25.4	29.9	20.8	4.7	(0)
4	8.2	6.7	7.9	7.6	9.2	5.5	22.0	29.4	25.3	25.5	31.4	20.5		
5	8.1	6.9	7.5	7.5	8.1	5.9	23.5	28.0	23.2	24.5	29.8	21.3	1.6	
6	7.5	6.4	7.2	7.0	8.4	5.5	21.7	29.4	25.0	25.3	30.8	20.6	1.7	
7	7.4	6.6	7.2	7.1	8.2	5.6	21.6	28.6	25.3	25.2	29.0	21.3		
8	7.3	6.1	8.1	7.2	8.2	5.5	22.1	28.0	25.6	25.3	29.1	21.6		
9	8.7	7.7	8.6	8.3	9.6	6.8	22.6	28.6	25.8	25.7	29.5	22.3		
10	8.4	7.1	7.9	7.8	9.2	6.1	24.0	31.0	25.9	26.7	32.1	23.3		
11	8.3	7.1	7.6	7.7	9.2	5.7	23.0	30.7	25.5	26.2	31.5	22.4		
12	8.4	6.7	7.3	7.5	9.1	5.6	24.0	32.2	25.4	26.7	33.1	22.6		
13	8.9	7.9	10.0	8.9	10.2	7.1	23.6	32.2	23.6	25.8	33.5	22.4	0.7	
14	9.9	8.9	10.0	9.6	10.5	8.0	24.0	31.2	24.4	26.0	32.2	21.8	4.2	
15	9.3	8.0	9.0	8.8	10.0	7.0	24.0	29.2	25.0	25.8	32.5	21.8	0.5	
16	9.1	7.1	7.9	8.0	9.8	6.2	22.5	31.4	25.7	26.3	33.0	22.0		
17	9.2	7.7	8.7	8.5	9.7	6.6	23.4	31.6	27.2	27.3	33.0	22.3		
18	9.0	7.2	8.4	8.2	9.5	6.6	22.4	31.8	26.5	26.8	33.3	21.9		
19	9.2	7.7	8.6	8.5	9.9	6.5	24.0	31.5	25.7	26.7	33.0	22.7		
20	9.0	7.8	10.0	8.9	10.1	7.1	23.5	32.6	27.0	27.5	33.8	21.7	29.8	
21	9.2	7.9	9.7	8.9	10.1	7.1	23.6	33.0	26.9	27.6	34.1	21.8	5.8	
22	9.7	8.9	10.8	9.8	10.6	8.1	23.6	29.8	26.6	26.7	31.3	22.2	17.6	
23	10.2	8.9	10.1	9.7	11.0	8.2	23.7	30.2	26.2	26.6	31.5	22.3		
24	9.9	9.5	10.4	9.9	11.2	8.2	23.5	31.6	26.5	27.0	33.0	22.8		
25	10.0	8.8	9.6	9.5	10.4	7.7	22.4	29.7	25.7	25.9	31.9	21.0		
26	9.1	7.7	8.2	8.3	9.9	6.5	22.5	31.4	25.1	26.0	33.2	21.6		R
27	10.0	8.7	10.0	9.6	11.1	7.3	25.0	32.4	26.8	27.7	34.6	22.5		
28	10.0	8.6	10.0	9.5	10.7	7.3	23.1	32.5	27.0	27.4	33.4	23.1		
29														
30														
31														
Moy.	8.9	7.7	8.8	8.5			23.1	30.5	25.6	26.2	31.9	21.9	66.6	

Dates	HUMIDITE RELATIVE				TENSION de la vapeur d'eau mm. de Hg.			VENT				NEBULOSITE			PRESENCE du SOLEIL en h.
	7 h.	1 h.	9 h.	Moy.	7 h.	1 h.	9 h.	Direction dominante			Vitesse moyenne Mi/h	7 h.	1 h.	9 h.	
								7 h.	1 h.	9 h.					
1	58	44	58	53	11.7	13.3	13.1	ESE	WNW	ESE	7.4	0	1	6	10.8
2	64	41	65	57	12.8	11.8	14.5	ESE	NW	ESE	6.5	1	2	1	10.6
3	73	49	69	64	13.9	14.1	17.0	ESE	WNW	SW	5.6	0	3	9	10.2
4	80	48	62	63	15.8	14.7	15.0	E	NW	NE	5.3	3	6	8	7.8
5	64	48	86	66	13.7	13.7	18.2	E	WSW	E	5.7	9	9	7	2.8
6	77	45	68	63	14.8	13.7	16.0	ESE	W	SE	4.7	1	4	8	8.7
7	86	57	72	72	16.6	16.7	17.2	E	W	SW	5.2	2	2	9	8.2
8	82	57	73	71	16.3	16.0	17.8	ESE	WSW	WSW	5.5	4	1	8	10.0
9	81	57	70	69	16.7	16.7	17.3	E	NW	WSW	5.4	2	5	10	8.8
10	75	43	61	60	16.6	14.5	15.3	E	W	E	5.9	3	4	7	7.5
11	68	47	69	61	14.2	15.6	16.7	E	W	WSW	6.9	1	1	6	10.8
12	67	46	70	61	14.9	16.4	16.8	ESE	WNW	E	6.3	1	3	1	10.6
13	67	42	86	65	14.5	14.9	18.7	ESE	NW	E	7.4	1	2	8	10.9
14	73	46	86	68	16.3	15.5	19.6	E	ESE	SSE	7.8	2	1	10	9.2
15	75	57	85	72	16.6	17.1	20.0	ESE	WNW	ENE	7.0	1	1	10	10.4
16	83	34	64	60	16.9	11.7	15.6	E	NNW	SE	6.7	0	3	4	7.5
17	67	38	63	56	14.3	13.0	17.0	E	NNE	S	6.9	0	3	6	10.8
18	71	31	68	57	14.2	10.8	17.6	E	E	NE	-	1	2	3	10.3
19	65	44	49	53	14.5	15.1	11.8	E	WNW	E	5.8	1	5	1	9.9
20	56	33	71	53	12.0	12.1	18.8	E	ESE	SW	5.5	1	3	3	10.4
21	78	38	71	62	16.9	14.2	18.7	E	NNW	E	6.8	3	3	9	10.8
22	78	56	72	69	16.9	17.4	18.7	ESE	W	SSW	6.2	8	2	9	10.4
23	78	54	72	68	17.0	17.2	18.4	ESE	WNW	SW	5.5	2	3	3	9.9
24	63	29	51	48	13.5	9.9	13.2	E	ENE	SE	6.5	0	2	2	10.5
25	59	55	68	61	11.9	17.0	16.6	ENE	W	ESE	6.0	0	2	2	10.4
26	79	34	61	58	16.0	11.7	14.3	ESE	NNE	E	5.7	0	4	0	10.3
27	48	27	69	48	11.3	9.7	18.2	E	NE	ENE	7.5	0	4	6	10.8
28	73	32	64	56	15.3	11.4	16.9	E	ENE	E	7.0	3	5	9	9.4
29															
30															
31															
Moy.	71	44	69	61	14.9	14.1	16.7				6.2	1.8	3.1	5.9	268.7

Dates	PRESSION ATMOSPHERIQUE à 0° : 750 +						TEMPERATURE SOUS ABRI						Pluie MM.	PHENOMENES DIVERS
	7 h.	1 h.	9 h.	Moy.	Max.	Min.	7 h.	1 h.	9 h.	Moy.	Max.	Min.		
1	9.8	8.0	9.5	9.1	10.2	7.2	24.0	31.7	25.6	26.7	33.0	22.3		
2	10.3	9.5	10.4	10.1	11.2	8.4	23.9	31.2	25.6	26.6	33.1	23.3		
3	11.2	10.2	11.7	11.0	11.9	9.3	23.6	33.6	26.6	27.6	34.6	22.8		
4	11.6	10.0	10.3	10.6	12.2	8.6	24.0	31.6	25.2	26.5	34.0	22.6		
5	10.2	8.6	9.1	9.3	11.3	7.2	22.4	31.7	25.6	26.3	33.2	22.4		
6	9.6	9.1	9.3	9.3	10.5	7.3	21.8	29.5	25.8	25.7	32.1	21.3		
7	10.1	8.8	9.8	9.6	10.7	7.5	23.5	29.8	26.4	26.5	31.9	21.8		
8	10.2	8.6	9.7	9.5	10.6	7.6	24.0	32.6	27.0	27.7	34.0	22.5		
9	9.4	7.5	9.0	8.6	10.1	6.6	24.5	32.4	26.0	27.2	34.9	23.8		B
10	9.7	7.7	9.0	8.8	10.0	6.6	24.0	31.8	26.0	27.0	33.0	23.6		
11	9.2	8.1	9.7	9.0	10.1	6.7	24.1	31.6	26.8	27.3	33.0	23.0		
12	9.7	8.5	9.7	9.3	10.5	7.5	23.8	32.2	26.5	27.3	33.4	22.3		
13	9.8	8.4	9.6	9.3	10.3	7.8	23.0	32.6	26.0	26.9	33.4	22.8	T	
14	9.1	7.5	8.4	8.3	9.5	6.4	24.0	33.6	23.4	26.1	34.0	21.3	26.4	
15	8.5	7.1	8.0	7.9	8.9	5.8	23.5	29.5	26.6	26.5	31.7	22.5		
16	9.0	7.6	9.5	8.7	9.7	6.9	24.5	30.4	26.3	26.9	32.3	23.0		
17	10.6	8.5	10.3	9.8	10.7	8.1	23.6	32.8	27.0	27.6	35.0	22.8	0.8	
18	10.1	8.1	8.5	8.9	10.3	6.5	24.0	30.0	26.8	26.9	33.0	22.8		
19	8.4	6.6	7.5	7.5	8.9	5.4	24.2	29.8	26.8	26.9	32.0	23.3	T	
20	7.1	5.6	7.4	6.7	7.6	4.6	24.5	30.8	27.5	27.6	32.6	22.9	0.1	Br
21	7.2	6.1	7.7	7.0	7.7	5.2	24.4	30.0	27.5	27.3	33.0	23.2		Br
22	8.5	7.3	9.6	8.5	9.7	6.4	23.9	31.0	27.0	27.2	34.1	22.8		Br
23	10.3	9.1	11.8	10.4	11.9	8.3	25.3	30.2	24.4	26.1	32.6	23.0	T	
24	11.8	10.5	12.2	11.5	12.4	9.9	23.0	30.2	23.7	25.2	31.5	21.0	1.8	
25	11.0	9.7	10.6	10.4	11.8	9.3	23.4	31.0	24.8	26.0	32.5	21.1	T	
26	9.6	8.2	8.7	8.8	10.2	6.8	23.7	29.8	25.2	26.0	31.9	22.4		E
27	8.3	7.1	8.3	7.9	9.2	6.1	25.0	31.0	26.4	27.2	31.5	23.2		
28	8.6	7.0	9.3	8.3	9.9	6.3	23.9	31.2	22.6	25.1	33.4	21.4	36.0	0
29	8.3	7.0	8.5	7.9	8.9	6.0	23.6	29.0	23.6	24.9	33.3	21.8	T	
30	6.8	5.4	5.4	5.9	7.4	4.5	24.2	27.8	23.8	24.9	28.5	22.1	0.5	
31	4.7	3.7	5.2	4.5	5.6	3.2	22.9	29.8	25.2	25.8	31.5	21.3		(P)
Moy.	9.3	7.9	9.1	8.8			23.8	31.0	25.7	26.6	32.8	22.5	65.6	

Dates	HUMIDITE RELATIVE				TENSION de la vapeur d'eau mm. de Hg.			VENT				NEBULOSITE			PRE-SENCE du SOLEIL en h.
	7 h.	1 h.	9 h.	Moy.	7 h.	1 h.	9 h.	Direction dominante			Vitesse moyenne Mi/h	7 h.	1 h.	9 h.	
								7 h.	1 h.	9 h.					
1	67	34	61	54	14.9	11.5	15.0	E	ENE	SE	9.0	5	8	0	8.1
2	68	42	61	57	15.1	14.3	15.0	E	SE	E	8.3	1	4	1	9.4
3	55	24	72	50	11.9	9.4	18.7	E	ENE	C	7.4	0	0	6	10.7
4	59	30	60	50	13.1	10.2	14.2	E	NE	NE	7.6	0	0	0	10.6
5	60	33	48	47	12.0	11.4	11.6	ENE	E	E	9.0	0	1	2	10.5
6	60	38	68	55	11.8	11.5	16.8	ENE	NW	SSE	5.6	1	5	1	10.6
7	63	48	69	60	14.4	14.8	17.7	E	WSW	SSE	6.5	5	8	2	7.4
8	63	31	69	54	13.9	11.4	18.4	ESE	NE	E	8.2	1	2	9	10.1
9	64	34	62	53	14.6	12.4	15.4	ESE	NE	ENE	9.6	1	2	7	9.6
10	72	34	48	51	15.9	11.8	12.0	E	NE	E	8.8	4	3	1	9.3
11	60	34	50	48	13.4	11.6	13.2	E	E	E	11.0	0	3	8	10.2
12	61	34	57	51	13.2	12.1	14.4	E	E	ENE	11.4	0	6	8	9.0
13	61	29	66	52	12.8	10.7	16.5	E	NE	WNW	7.7	1	4	5	10.4
14	71	27	89	62	15.8	10.4	19.2	ESE	WNW	WSW	6.7	1	3	9	9.6
15	67	56	72	65	14.5	17.1	18.7	E	WNW	S	6.3	2	5	5	10.2
16	64	38	57	53	14.6	12.4	14.4	E	ENE	E	9.3	2	6	4	7.6
17	62	26	62	50	13.5	9.5	16.6	E	NE	NNE	7.7	1	1	8	10.6
18	66	57	75	66	14.6	18.1	19.7	E	W	SW	6.9	1	2	4	10.3
19	67	60	80	69	15.1	18.6	21.0	E	WNW	ENE	6.5	1	1	10	10.6
20	69	50	73	64	15.8	16.4	20.0	ESE	NW	WSW	6.1	4	3	8	9.3
21	67	57	74	66	15.3	18.1	20.2	E	NW	WSW	8.3	2	3	8	8.8
22	72	52	74	66	15.8	17.5	19.5	E	WNW	ENE	8.5	1	1	8	9.8
23	61	53	59	58	14.6	17.0	13.3	E	NW	E	9.0	2	8	10	6.3
24	70	36	59	55	14.5	11.4	13.0	ESE	NE	E	8.5	8	9	10	4.1
25	59	29	61	50	12.7	9.6	14.1	ESE	ENE	E	8.0	2	8	8	5.2
26	62	48	68	59	13.5	14.8	16.2	E	NW	E	7.5	0	3	10	10.2
27	62	46	68	59	14.6	15.2	17.3	ESE	W	SSW	7.2	2	3	3	10.8
28	68	41	94	68	15.0	14.0	19.1	ESE	WNW	E	6.7	1	5	110	8.0
29	80	54	86	73	17.2	16.1	18.7	C	W	W	5.7	1	6	10	7.8
30	69	64	76	70	15.5	17.9	16.8	C	NW	E	6.6	9	4	3	3.4
31	75	48	68	64	15.6	14.8	16.2	ENE	NW	SW	5.5	4	4	3	7.2
Moy.	65	42	67	58	14.4	13.6	16.5				7.8	2.0	3.9	5.8	275.7

Dates	PRESSION ATMOSPHERIQUE à 0° : 750 +						TEMPERATURE SOUS ABRI						Pluie MM.	PHENOMENES DIVERS
	7 h.	1 h.	9 h.	Moy.	Max.	Min.	7 h.	1 h.	9 h.	Moy.	Max.	Min.		
1	6.0	5.5	6.7	6.1	6.8	4.5	24.0	29.3	26.4	26.5	30.9	21.7		
2	7.1	5.9	7.6	6.9	8.4	5.1	24.5	30.6	25.4	26.5	34.1	22.3	4.0	(0)
3	7.2	6.6	7.8	7.2	8.0	6.0	22.6	28.6	26.2	25.9	30.8	21.7		E
4	6.9	5.9	6.8	6.5	7.5	4.9	24.6	30.0	26.5	26.9	32.0	23.7	T	
5	6.8	5.3	6.5	6.2	6.9	4.6	24.6	29.0	22.6	24.7	31.9	21.4	38.4	0
6	5.9	4.7	4.9	5.2	6.9	3.7	24.0	27.2	24.0	24.8	32.4	21.4	13.8	0
7	5.1	3.9	4.7	4.6	5.6	2.7	23.3	29.5	26.2	26.3	31.0	21.4	0.2	
8	5.6	4.7	5.7	5.3	6.1	3.6	22.7	29.2	25.4	25.7	30.4	21.8	7.5	
9	5.9	5.1	5.7	5.6	6.5	3.8	24.8	30.4	26.8	27.2	31.9	22.9		
10	6.5	5.9	6.3	6.2	7.2	4.9	25.0	29.7	26.2	26.8	30.9	22.8	1.5	
11	6.7	5.8	6.9	6.5	7.2	5.0	25.1	29.2	27.0	27.1	30.5	23.3		
12	7.3	6.7	7.6	7.2	8.1	5.8	26.0	30.4	27.8	28.0	31.9	24.1		
13	7.9	6.7	8.1	7.6	8.7	5.7	25.6	32.8	27.6	28.4	33.0	21.8	34.4	
14	8.2	7.1	8.2	7.8	8.2	6.4	25.0	28.3	26.5	26.6	31.4	22.8	T	
15	7.8	6.9	8.3	7.7	8.5	6.0	25.5	28.6	24.0	25.5	30.5	22.8	22.9	
16	9.0	8.1	9.6	8.9	10.3	7.1	24.9	31.0	25.2	26.6	33.3	23.3		
17	9.9	7.8	8.8	8.8	10.2	6.9	22.9	31.0	24.0	25.5	32.2	22.3		
18	9.3	7.5	8.6	8.5	9.8	6.6	23.0	30.5	24.6	25.7	32.4	20.8		
19	9.3	7.6	8.4	8.4	9.6	6.4	23.9	31.0	25.6	26.5	32.5	22.1		
20	9.6	7.5	8.8	8.6	9.8	6.5	23.8	32.2	26.4	27.2	33.6	22.8		
21	9.1	7.5	8.7	8.4	9.6	6.6	25.0	32.6	26.5	27.6	34.6	23.2		
22	8.3	7.4	8.4	8.0	8.7	6.3	25.5	30.2	27.2	27.5	33.6	22.9		
23	8.7	7.5	8.9	8.4	9.3	6.1	24.6	30.6	25.2	26.4	33.0	23.8	T	
24	9.1	8.1	8.5	8.6	9.6	6.5	25.9	30.4	27.2	27.7	33.3	23.4		
25	8.9	7.7	9.3	8.6	9.4	6.8	25.9	30.0	25.7	26.8	32.0	23.5	0.2	
26	8.4	6.7	7.9	7.7	8.7	5.9	25.3	31.6	28.0	28.2	34.5	23.3		
27	8.0	6.2	7.5	7.2	8.4	5.6	26.0	30.5	25.8	27.0	32.6	23.3		
28	8.0	7.3	8.6	8.0	8.7	5.9	26.4	30.8	23.4	26.0	33.5	22.2	59.4	0
29	8.9	8.2	9.0	8.7	9.6	6.8	25.7	30.3	25.2	26.6	31.2	22.2	0.4	
30	8.8	7.8	8.3	8.3	9.4	7.0	24.6	29.6	26.6	26.9	31.5	21.4	89.0	0
31														
Moy.	7.8	6.7	7.7	7.4			24.7	30.2	25.8	26.6	32.2	22.5	251.7	

Dates	HUMIDITE RELATIVE				TENSION de la vapeur d'eau mm. de Hg.			VENT				NEBULOSITE			PRE-SENCE du SOLEIL en h.
	7 h.	1 h.	9 h.	Moy.	7 h.	1 h.	9 h.	Direction dominante			Vitesse moyenne Mi/h	7 h.	1 h.	9 h.	
								7 h.	1 h.	9 h.					
1	69	56	66	64	15.5	17.0	16.9	E	WNW	SW	5.9	2	4	6	9.9
2	69	60	65	65	15.8	19.7	15.8	C	W	NE	6.4	1	3	10	9.7
3	85	65	75	75	17.3	18.9	18.9	E	NW	ESE	7.5	7	9	10	1.0
4	75	59	73	69	17.3	18.5	18.7	E	W	ENE	6.3	3	8	9	4.9
5	68	64	94	75	15.6	19.1	19.3	E	WNW	E	6.7	3	6	10	6.9
6	79	70	87	79	17.5	18.7	19.3	E	W	E	6.0	7	10	10	5.4
7	87	55	73	72	18.5	16.9	18.5	E	W	E	5.3	4	6	2	6.7
8	92	57	73	74	18.8	17.1	17.5	ESE	W	C	5.1	8	7	3	5.0
9	77	47	74	66	17.9	15.2	19.3	ESE	WSW	W	6.2	1	3	7	10.8
10	87	56	75	73	20.6	17.3	18.9	ESE	NW	SE	5.7	1	7	6	8.2
11	78	63	75	72	18.5	19.0	19.9	C	W	WSW	5.7	8	4	7	7.9
12	76	59	67	67	19.0	19.2	18.7	C	W	NW	4.6	4	4	7	8.5
13	68	51	66	62	16.7	18.7	18.0	ENE	WNW	SE	5.7	2	6	10	8.3
14	82	70	69	74	19.3	20.1	17.8	E	W	C	5.6	2	8	4	6.1
15	76	63	83	74	18.4	18.4	18.4	E	W	ESE	6.9	9	6	10	6.2
16	67	53	61	60	15.4	17.9	14.5	ESE	NW	ESE	9.0	7	5	6	9.6
17	62	36	45	48	12.8	12.0	10.1	ESE	W	E	9.2	3	3	0	10.8
18	46	30	53	43	9.5	9.6	12.2	E	ENE	ENE	7.7	0	1	3	11.4
19	54	36	64	51	11.9	12.0	15.7	E	WNW	ESE	7.3	2	1	3	11.0
20	65	34	69	56	14.4	12.3	17.2	E	W	ESE	6.4	0	1	3	11.3
21	58	24	73	52	13.6	9.0	18.7	E	ENE	WSW	7.5	1	1	1	11.4
22	64	56	70	63	15.6	18.0	18.7	E	NW	W	7.5	0	1	6	11.2
23	81	53	74	69	18.6	17.2	17.7	E	W	E	7.3	3	2	10	10.4
24	69	58	81	69	17.1	18.6	21.8	E	WNW	N	6.5	0	1	8	11.0
25	65	60	80	68	16.2	19.1	19.8	E	W	SSE	6.3	0	1	8	11.2
26	62	45	71	59	15.0	15.6	19.9	E	W	C	6.8	1	1	9	11.5
27	62	62	82	69	15.6	20.1	20.3	E	NW	E	7.0	0	2	9	10.5
28	69	56	91	72	17.9	18.4	19.5	E	WNW	SSE	8.8	7	4	10	9.7
29	67	55	68	63	16.5	17.5	16.2	E	W	ESE	8.3	8	4	10	8.4
30	69	54	69	64	15.9	16.8	17.9	E	WNW	WNW	8.7	6	9	10	4.8
31															
Moy.	71	54	72	66	16.4	16.6	17.9				6.8	3.3	4.3	6.9	258.7

Dates	PRESSION ATMOSPHERIQUE à 0° : 750 +						TEMPERATURE SOUS ABRI						Pluie MM.	PHENOMENES DIVERS
	7 h.	1 h.	9 h.	Moy.	Max.	Min.	7 h.	1 h.	9 h.	Moy.	Max.	Min.		
1	8.1	6.5	7.8	7.5	8.6	5.7	23.6	30.6	26.0	26.5	31.5	21.3		(0)
2	8.9	7.4	8.6	8.3	9.2	6.3	23.9	31.2	23.6	25.6	31.7	22.1	6.6	0
3	8.7	7.5	8.7	8.3	9.2	6.1	24.5	31.4	21.8	24.9	32.5	20.6	63.0	0
4	8.4	7.5	7.6	7.8	9.3	6.1	25.1	29.7	27.2	27.3	33.0	21.8	60.8	0
5	8.0	6.7	7.9	7.5	8.5	5.4	24.5	31.5	24.2	26.1	32.5	21.6	5.2	
6	7.6	7.0	7.6	7.4	8.4	6.0	25.1	30.0	25.8	26.7	31.9	23.1	1.0	(0)
7	7.8	6.5	8.8	7.7	9.3	6.3	25.0	31.8	23.0	25.7	32.1	21.7	31.2	0
8	8.2	7.7	9.2	8.4	9.3	6.6	23.6	29.8	24.5	25.6	31.4	22.2	1.2	
9	8.7	8.1	9.1	8.6	9.3	7.2	25.2	30.2	23.2	25.4	31.0	22.4	11.3	
10	8.5	8.0	8.0	8.2	9.2	6.6	24.5	29.6	25.6	26.3	30.1	22.8		
11	7.2	6.5	7.3	7.0	7.6	5.6	25.8	30.0	26.0	27.0	30.9	22.6		
12	6.6	5.8	7.2	6.5	7.5	4.8	25.4	30.5	26.6	27.3	32.2	22.8		(0) (P)
13	7.2	6.4	8.3	7.3	8.6	5.7	26.5	30.0	23.6	25.9	33.4	22.5	5.3	0
14	7.9	7.1	8.6	7.9	8.8	6.2	26.7	29.8	24.1	26.2	31.4	22.8	0.7	(C)
15	8.3	7.1	7.9	7.8	8.7	5.5	26.5	31.2	27.8	28.3	32.9	23.0		
16	7.8	6.4	7.2	7.1	8.1	5.0	27.0	31.2	28.2	28.6	33.4	23.4	2.2	Hs
17	7.4	6.1	7.5	7.0	7.6	5.3	24.5	30.5	24.6	26.1	31.6	23.1	T	
18	7.0	6.0	7.1	6.7	7.7	5.0	26.7	31.4	27.2	28.1	32.0	23.3		
19	7.6	6.1	8.7	7.5	9.0	5.4	26.3	33.0	25.0	27.3	34.9	23.3	13.0	0
20	8.6	7.5	8.5	8.2	9.6	5.9	26.4	33.4	27.2	28.6	34.0	24.0		
21	9.5	8.4	9.6	9.2	9.9	7.0	26.5	33.4	27.2	28.6	34.5	23.9		E
22	8.9	7.3	7.9	8.0	9.1	6.0	26.6	32.8	27.0	28.3	34.5	24.3	T	(0)
23	8.0	6.3	9.3	7.9	9.4	5.3	26.7	32.8	23.0	26.4	35.5	20.5	11.0	●
24	7.9	7.0	9.2	8.0	9.4	6.1	26.0	32.2	24.4	26.7	34.1	22.3	47.5	0
25	8.7	7.8	9.3	8.6	9.5	6.5	26.3	31.1	23.5	26.1	33.9	22.3	39.1	0
26	8.4	7.1	8.5	8.0	8.9	6.9	25.4	33.0	25.0	27.1	34.0	22.3	3.7	0
27	8.5	7.2	8.6	8.1	8.8	6.4	25.2	31.8	26.0	27.3	33.0	22.6		(P) Hs
28	8.2	7.3	9.0	8.2	9.1	6.9	25.7	30.0	25.6	26.7	32.0	23.9	T	
29	8.4	6.9	8.0	7.8	8.8	6.1	25.6	31.8	26.6	27.7	32.7	23.2	T	
30	6.4	5.6	6.4	6.1	6.6	5.0	26.3	28.4	24.6	26.0	31.3	23.8	1.5	
31	4.7	4.5	5.4	4.9	5.8	3.2	25.4	30.2	26.4	27.1	30.5	23.7		
Moy.	7.9	6.9	8.2	7.7			25.6	31.1	25.3	26.8	32.6	22.7	404.3	

Dates	HUMIDITE RELATIVE				TENSION de la vapeur d'eau mm. de Hg.			VENT				NEBULOSITE			PRESENCE du SOLEIL en h.
								Direction dominante			Vitesse moyenne Mi/h				
	7 h.	1 h.	9 h.	Moy.	7 h.	1 h.	9 h.	7 h.	1 h.	9 h.		7 h.	1 h.	9 h.	
1	90	55	76	74	19.4	18.1	19.0	E	WNW	E	5.6	6	3	9	8.5
2	86	52	78	72	19.0	17.7	16.9	C	W	E NE	7.5	7	6	10	6.6
3	73	52	96	74	16.7	17.6	18.5	C	WSW	E SE	5.8	0	2	10	11.7
4	83	55	74	71	19.6	17.1	19.8	C	W	WSW	5.7	3	6	9	9.8
5	83	52	93	76	19.0	17.5	20.9	E SE	W	SE	5.0	8	3	9	9.2
6	79	56	83	73	18.7	17.7	20.5	E NE	W	E SE	6.1	3	7	9	5.5
7	79	51	93	74	18.7	17.8	19.4	E	W	S	6.4	7	8	10	3.5
8	86	61	81	76	18.7	19.0	18.5	C	WSW	E SE	6.4	6	8	10	6.8
9	61	43	88	64	14.4	13.9	18.5	E	W	E	8.7	1	2	10	11.2
10	61	57	64	61	14.0	17.6	15.7	E SE	W	S W	8.3	1	3	8	11.3
11	67	50	75	64	16.6	15.8	18.7	E SE	W	W	6.4	4	2	3	11.5
12	72	59	76	69	17.4	19.2	19.8	E NE	WSW	E	6.3	0	3	9	11.4
13	73	62	90	75	18.9	19.6	19.4	E	W	WSW	6.2	1	8	10	7.1
14	68	61	82	70	17.7	19.2	18.3	E	W	E	7.2	1	4	10	10.0
15	70	57	74	67	18.0	19.3	20.4	S E	W	W	6.5	1	6	8	12.1
16	69	58	69	65	18.2	19.7	19.6	E	WSW	W	7.5	2	7	8	12.1
17	83	53	85	74	19.0	17.2	19.5	E NE	W	E	-	5	6	9	8.4
18	67	49	70	62	17.5	16.8	18.7	E SE	W	E SE	6.4	3	3	8	11.4
19	83	50	93	75	20.1	18.6	21.9	S W	E	WNW	6.1	7	3	10	7.6
20	68	43	67	59	17.3	16.4	17.9	E	E NE	E	9.9	1	3	2	11.6
21	63	42	65	57	16.3	16.0	17.5	E	E NE	E NE	8.2	0	2	6	11.5
22	68	41	77	62	17.7	15.2	20.3	E	NE	W	7.2	0	2	10	9.2
23	68	44	95	69	17.7	16.4	19.9	E NE	E NE	E	6.7	0	5	10	10.0
24	76	48	95	73	19.0	17.1	21.5	E	NE	S SE	5.2	0	5	10	11.1
25	74	56	96	75	18.9	18.8	20.6	E	W	NNW	-	0	4	10	9.2
26	77	49	82	69	18.6	18.2	19.3	S E	S SE	E	-	2	7	10	7.4
27	74	52	73	66	17.7	18.1	18.3	E	NE	E NE	6.9	7	8	7	7.9
28	73	56	64	64	17.9	17.7	15.7	E	E	E	7.9	7	8	8	4.7
29	71	46	72	63	17.4	16.2	18.7	E NE	E	E NE	6.3	7	9	7	4.0
30	73	70	84	76	18.7	20.2	19.4	E NE	E NE	E NE	10.0	5	10	9	3.7
31	79	60	79	73	19.2	19.3	20.3	E	E	E	11.5	9	7	7	3.0
Moy.	74	53	80	69	18.0	17.7	19.1				7.1	3.4	5.2	8.5	269.0

Dates	PRESSION ATMOSPHERIQUE à 0° : 750 +						TEMPERATURE SOUS ABRI						Pluie MM.	PHENOMENES DIVERS
	7 h.	1 h.	9 h.	Moy.	Max.	Min.	7 h.	1 h.	9 h.	Moy.	Max.	Min.		
1	6.8	5.0	7.0	6.3	7.2	4.5	26.1	31.2	26.8	27.7	32.1	24.8		
2	7.3	6.1	7.7	7.0	7.8	5.4	26.6	31.4	26.0	27.5	32.7	24.3		(P) (O)
3	7.3	6.5	7.9	7.2	8.3	5.7	26.8	32.8	25.6	27.7	34.2	23.8	0.2	(O)
4	7.8	6.7	8.5	7.7	8.6	6.0	26.1	31.4	27.0	27.9	34.5	23.7		E
5	7.8	6.9	8.0	7.6	8.5	5.9	26.6	33.2	27.0	28.4	33.5	24.5		
6	8.4	7.5	8.2	8.0	8.9	6.7	26.9	29.6	25.0	26.6	30.6	24.0	0.1	(P)
7	7.1	6.3	6.8	6.7	7.3	5.4	27.2	31.8	26.2	27.9	32.9	24.0		(P) (O)
8	5.8	5.4	6.6	5.9	6.7	5.1	27.3	30.4	26.6	27.7	32.5	25.2	T	(P)
9	6.5	6.6	8.9	7.3	9.4	5.3	27.1	32.5	26.8	28.3	34.0	24.8		(P) E
10	8.3	7.1	8.4	7.9	8.6	6.4	26.5	32.2	27.0	28.2	33.0	24.8		Br
11	7.4	6.4	7.7	7.2	7.9	5.4	26.9	33.4	27.6	28.9	35.5	23.3		
12	7.4	6.5	7.5	7.1	7.9	5.4	26.0	33.6	27.2	28.5	34.9	23.7		
13	9.1	7.9	9.9	9.0	10.6	7.4	27.0	33.8	27.8	29.1	35.5	23.8		
14	10.9	9.6	10.9	10.5	11.0	8.8	27.5	33.2	27.3	28.8	34.8	24.3		E
15	10.6	8.8	9.4	9.6	10.7	7.6	27.7	33.8	28.0	29.4	34.9	25.2		
16	8.5	6.6	8.1	7.7	8.5	5.5	27.3	33.9	28.6	29.6	35.3	24.0		
17	8.4	7.1	8.9	8.1	8.6	6.0	27.0	34.6	28.7	29.8	35.7	24.8		E
18	9.1	8.2	9.1	8.8	10.3	6.5	27.4	33.6	28.2	29.3	35.5	25.5		
19	9.8	7.8	9.1	8.9	10.2	7.1	27.9	34.8	27.7	29.5	35.6	24.7		E
20	9.1	7.5	8.1	8.2	9.5	6.7	26.7	34.0	27.0	28.7	35.1	24.8		(O)
21	8.6	6.8	7.8	7.7	8.7	6.1	27.1	33.8	27.2	28.8	35.2	24.9		(O)
22	8.3	7.3	8.7	8.1	8.9	7.3	27.4	32.7	26.2	28.1	34.4	25.2	0.6	e
23	9.9	8.8	9.2	9.3	10.2	7.3	27.0	34.2	27.8	29.2	34.9	24.9		
24	10.0	9.0	9.0	9.3	10.5	8.1	26.0	31.8	27.7	28.3	33.6	24.3		
25	9.4	8.1	8.4	8.6	9.7	7.4	27.1	32.2	27.9	28.8	34.4	24.5		
26	9.4	6.9	8.4	8.2	9.4	6.9	27.7	35.0	28.2	29.8	36.0	25.7		E
27	8.5	6.6	7.7	7.6	8.6	6.0	28.0	31.0	25.8	27.7	33.5	25.0	3.0	O
28	7.6	5.8	8.0	7.1	9.2	5.3	25.8	33.8	26.2	28.0	35.4	23.8	T	(P) (O)
29	8.2	8.4	8.8	8.5	9.4	7.7	25.8	30.2	27.0	27.5	31.0	23.0		(P)
30	9.2	7.9	9.0	8.7	9.6	6.7	27.0	35.4	28.0	29.6	35.4	25.8		T Br
31														
Moy.	8.4	7.2	8.4	8.0			26.9	32.8	27.1	28.5	34.2	24.5	3.9	

Dates	HUMIDITE RELATIVE				TENSION de la vapeur d'eau mm. de Hg.			VENT				NEBULOSITE			PRESENCE du SOLEIL en h.
	7 h.	1 h.	9 h.	Moy.	7 h.	1 h.	9 h.	Direction dominante			Vitesse moyenne Mi/h	7 h.	1 h.	9 h.	
								7 h.	1 h.	9 h.					
1	76	64	83	74	19.2	21.8	21.6	E	E	E	11.1	9	8	3	3.0
2	79	59	81	73	20.6	20.0	20.2	E NE	E NE	E	10.3	6	8	3	6.9
3	78	55	80	71	20.4	20.4	19.6	E	E NE	E SE	8.6	4	4	10	9.7
4	78	52	74	68	19.6	18.1	19.5	E	W	E	7.8	4	7	8	8.1
5	75	50	72	66	19.4	18.9	19.2	E	E NE	E	8.5	4	6	7	9.9
6	71	67	82	73	18.7	20.7	19.3	E	E	E	10.2	4	8	6	2.2
7	72	57	76	68	19.3	19.8	19.1	E SE	E	E NE	10.6	6	8	4	7.7
8	77	64	79	73	20.8	20.6	20.6	E SE	E SE	E	13.0	7	7	3	8.5
9	77	58	80	72	20.5	20.9	20.8	E	E	E	10.2	7	7	8	8.5
10	81	54	69	68	20.8	19.1	18.4	E NE	E NE	E	10.3	9	7	5	3.4
11	63	42	66	57	16.6	16.0	18.0	E	N E	E	7.5	1	2	2	10.6
12	69	44	60	58	17.2	17.0	16.1	E SE	E	E	8.5	0	2	3	10.1
13	57	45	70	57	15.1	17.6	19.4	C	E	E	8.0	0	4	7	9.8
14	66	46	73	62	17.9	17.3	19.7	E NE	E NE	E NE	8.4	5	7	8	9.5
15	61	45	62	56	16.9	17.7	17.4	E	E NE	E NE	8.6	5	7	3	9.7
16	56	38	55	50	15.1	15.1	15.9	E	E NE	E NE	9.9	2	1	2	12.2
17	68	41	52	54	18.0	16.8	15.2	S E	E SE	E	9.8	6	4	6	11.6
18	66	40	64	57	17.8	15.5	18.0	E	E NE	E	10.6	2	2	7	11.7
19	68	39	65	57	19.0	16.3	18.0	E SE	E NE	E SE	10.2	1	2	7	8.9
20	61	40	69	57	15.9	15.6	18.4	E	E	E NE	8.5	1	3	3	11.3
21	67	41	62	57	17.8	16.1	16.6	E NE	E	E NE	8.6	0	4	4	9.3
22	67	47	69	61	18.0	17.4	17.4	E	E	E	9.5	6	8	10	5.6
23	69	43	59	57	18.4	17.1	16.4	E	E	E	10.0	7	4	5	8.7
24	69	44	65	59	17.2	15.5	18.0	E	N W	E	5.8	8	8	5	2.2
25	64	47	76	62	17.1	16.7	21.2	E	W N W	S W	7.3	3	6	5	11.3
26	66	33	76	58	18.2	13.9	21.6	E	N E	S E	7.3	3	6	3	9.7
27	66	67	79	71	18.6	22.3	19.5	E	W N W	E SE	7.1	7	5	10	7.0
28	78	46	66	63	19.1	18.1	16.7	N E	N	E NE	6.8	7	3	10	9.4
29	76	52	62	63	18.8	16.4	16.6	E SE	E	E	11.2	4	7	9	5.2
30	61	31	61	51	16.2	13.1	17.0	E	E	E	8.3	10	4	8	5.5
31															
Moy.	69	48	70	62	18.3	17.7	18.5				9.1	4.6	5.3	5.8	247.2

Dates	PRESSION ATMOSPHERIQUE à 0° : 750 +						TEMPERATURE SOUS ABRI						Pluie MM.	PHENOMENES DIVERS
	7 h.	1 h.	9 h.	Moy.	Max.	Min.	7 h.	1 h.	9 h.	Moy.	Max.	Min.		
1	8.7	7.6	8.2	8.2	8.9	6.8	26.4	33.0	27.4	28.6	33.8	25.2		
2	9.0	7.4	8.7	8.4	9.3	6.1	27.0	34.8	28.2	29.5	36.2	25.4		
3	9.0	7.3	8.6	8.3	9.4	6.1	27.6	34.2	28.2	29.5	35.6	24.7	T	
4	8.2	7.0	9.3	8.2	9.5	6.6	28.1	35.2	28.6	30.1	36.0	25.4		B
5	8.9	6.8	8.4	8.0	8.9	6.1	27.4	34.8	28.2	29.7	36.7	25.5		B
6	7.4	6.3	7.0	6.9	7.4	5.6	26.9	31.8	26.2	27.8	36.2	24.9	0.3	(O)
7	6.5	5.2	7.4	6.4	7.5	4.4	27.1	32.2	24.8	27.2	36.0	24.3	1.3	O
8	7.0	6.6	7.6	7.1	7.9	5.5	26.7	31.0	27.0	27.9	33.5	24.2	T	E
9	7.7	6.7	8.1	7.5	8.3	5.7	26.8	33.6	28.6	29.4	35.0	24.1		
10	7.3	6.8	8.8	7.6	9.0	6.6	27.2	33.8	27.8	29.2	35.2	25.8		(O) Hs Ph
11	9.0	7.9	9.0	8.6	9.6	7.3	27.8	34.8	28.8	30.1	36.0	25.7		(P) Ph
12	9.3	7.6	8.4	8.4	9.6	6.7	27.8	34.3	26.7	28.9	35.3	25.3	2.1	(O)
13	8.5	7.5	7.6	7.9	7.9	6.3	27.0	32.0	28.0	28.7	35.0	25.2		(P) (O)
14	7.5	5.8	7.5	6.9	7.7	5.3	27.6	31.0	27.2	28.2	34.4	24.2		(P) (O)
15	7.2	6.5	8.4	7.4	8.6	5.3	27.4	30.8	26.7	27.9	34.0	24.8	T	(P) (O)
16	8.4	6.5	8.3	7.7	8.5	6.1	26.5	35.2	27.8	29.3	36.2	24.4		(P) (O)
17	8.9	7.7	8.7	8.4	9.1	6.7	26.4	34.2	28.6	29.5	34.9	25.3		
18	8.6	7.4	9.0	8.3	9.1	7.0	28.3	34.6	27.3	29.4	35.9	26.0		Br
19	8.6	7.7	8.3	8.2	9.0	6.4	27.9	33.8	28.8	29.8	35.4	26.8		Br
20	8.1	6.9	8.2	7.7	8.6	6.3	27.9	35.8	27.6	29.7	36.4	25.5	0.4	(P) (O)
21	8.1	7.6	8.9	8.2	9.1	6.9	27.0	31.6	26.7	28.0	35.0	24.2		(O) B
22	8.9	7.4	8.5	8.3	9.2	6.6	27.1	34.0	28.4	29.5	35.2	24.6		E
23	8.5	7.1	8.6	8.1	9.1	6.4	27.5	34.6	28.4	29.7	35.9	25.8		E
24	9.1	7.2	9.2	8.5	9.5	6.2	26.5	34.6	25.8	28.2	36.0	25.1	1.8	(O)
25	9.5	7.9	8.9	8.8	9.7	7.3	26.4	35.2	28.4	29.6	36.2	24.4		(P)
26	9.1	7.6	9.2	8.6	9.2	7.1	27.4	34.5	28.7	29.8	35.5	24.8		(P) (O)
27	9.5	8.2	8.4	8.7	9.5	7.4	27.4	32.4	28.1	29.0	35.6	26.3		(P) (O)
28	7.7	6.9	9.0	7.9	9.3	5.6	27.0	31.4	24.0	26.6	32.4	21.8	47.4	O
29	7.6	6.8	8.0	7.5	8.8	5.9	26.0	33.3	26.4	28.0	33.8	23.0	0.2	(O)
30	8.3	7.2	8.3	7.9	8.6	6.1	27.5	31.6	24.9	27.2	34.7	23.7	17.7	O
31	7.8	6.2	6.9	7.0	7.8	5.2	27.5	32.1	26.5	28.2	34.4	24.4	13.0	(O)
Moy.	8.3	7.1	8.4	7.9			27.2	33.4	27.4	28.8	35.2	24.9	84.2	

Dates	HUMIDITE RELATIVE				TENSION de la vapeur d'eau mm. de Hg.			VENT				NEBULOSITE			PRE- SENCE du SOLEIL en h.
								Direction dominante			Vitesse moyenne Mi/h				
	7 h.	1 h.	9 h.	Moy.	7 h.	1 h.	9 h.	7 h.	1 h.	9 h.					
1	65	40	70	58	16.8	15.1	18.9	NE	E	ENE	8.0	5	9	5	2.9
2	68	29	56	51	18.2	12.1	15.8	ESE	E	ENE	8.2	6	5	4	10.3
3	66	39	50	52	18.0	15.5	14.1	E	ENE	ENE	8.1	0	3	6	10.0
4	64	41	61	55	18.1	17.3	17.8	E	ENE	NE	9.0	4	7	5	9.2
5	60	39	69	56	16.3	15.9	19.6	C	ENE	C	7.2	3	4	4	8.2
6	65	60	75	67	17.2	21.0	18.9	E	WNW	ESE	7.0	0	1	9	11.2
7	77	58	92	76	20.4	20.7	21.3	ENE	SW	E	6.4	0	2	10	9.7
8	70	53	69	64	18.3	17.9	18.4	ESE	NE	ESE	8.4	3	7	4	6.3
9	69	46	63	59	18.2	17.6	18.2	ENE	ESE	E	9.1	2	6	9	8.0
10	68	45	73	62	18.3	17.7	20.2	E	ENE	E	8.8	4	7	9	5.8
11	70	41	54	55	19.4	17.1	15.8	E	E	E	8.7	2	4	8	7.6
12	66	39	80	62	18.3	15.5	20.7	E	ENE	E	7.2	3	2	7	8.8
13	69	50	70	63	18.4	17.6	19.7	ENE	W	ESE	7.4	0	3	8	11.3
14	66	54	74	65	18.0	18.1	19.8	ENE	WSW	ESE	5.2	1	7	9	6.6
15	63	63	73	66	17.0	20.8	19.0	E	WNW	WNW	6.0	1	4	10	7.7
16	72	33	70	58	18.6	14.1	19.4	E	ENE	ESE	6.3	4	2	5	7.4
17	68	40	59	56	17.3	15.9	17.0	ESE	ENE	E	10.0	6	8	10	4.5
18	64	37	72	58	18.2	15.3	19.6	E	ENE	E	10.3	0	7	6	7.4
19	74	35	53	54	20.8	13.7	15.5	E	ENE	E	11.3	9	6	5	7.3
20	64	30	62	52	17.8	13.0	16.9	ESE	E	ENE	7.9	0	1	10	10.6
21	67	56	73	65	17.7	19.5	19.2	E	NW	W	5.9	0	1	7	10.7
22	61	34	57	51	16.1	13.4	16.3	E	ENE	ENE	7.7	1	3	2	11.7
23	57	35	66	53	15.5	14.5	19.1	E	NE	ENE	8.5	5	7	10	6.6
24	70	35	85	63	18.2	14.3	21.0	ENE	E	ESE	6.8	2	3	10	9.9
25	70	32	64	55	18.0	13.4	18.3	C	ESE	E	6.1	2	3	7	9.0
26	57	39	69	55	15.5	15.7	20.3	ESE	E	E	9.5	0	6	8	10.4
27	65	55	53	58	17.6	20.0	15.0	ESE	WNW	ESE	6.9	0	3	3	7.6
28	59	55	92	69	15.7	18.8	20.5	E	WNW	W	6.8	0	3	10	11.1
29	76	45	77	66	19.0	17.2	19.7	E	W	SW	6.0	1	6	10	8.5
30	63	60	92	72	17.2	20.7	21.6	E	WNW	SE	6.6	1	6	9	10.6
31	72	57	92	74	19.6	20.3	23.7	ENE	W	C	5.8	2	3	10	11.8
Moy.	67	44	70	60	17.9	16.8	18.7				7.6	2.2	4.5	7.4	268.7

Dates	PRESSION ATMOSPHERIQUE à 0° : 750 +						TEMPERATURE SOUS ABRI						Pluie MM.	PHENOMENES DIVERS
	7 h.	1 h.	9 h.	Moy.	Max.	Min.	7 h.	1 h.	9 h.	Moy.	Max.	Min.		
1	6.1	5.2	7.2	6.2	7.2	4.5	27.7	30.5	24.9	27.0	33.0	20.8	30.7	•
2	6.4	5.7	6.8	6.3	6.8	5.2	25.1	30.6	24.5	26.2	32.4	23.0	3.8	V
3	5.9	5.8	7.3	6.3	7.3	5.2	24.0	29.5	25.6	26.2	29.6	23.2	1.1	V
4	6.5	5.3	6.8	6.2	6.9	4.9	25.8	34.0	27.4	28.6	34.9	23.5		
5	6.4	5.5	7.3	6.4	7.8	4.5	27.2	34.0	28.1	29.4	35.0	24.6		
6	8.5	7.8	8.9	8.4	9.0	7.3	26.7	32.7	27.5	28.6	34.0	24.9		
7	8.7	7.4	8.5	8.2	8.7	7.0	26.5	35.6	29.5	30.3	36.1	24.8		Br
8	7.2	6.2	7.4	6.9	7.6	5.8	26.5	33.4	26.8	28.4	33.8	25.3	5.6	(O)
9	6.9	6.2	7.7	6.9	7.9	5.5	26.8	33.5	26.8	28.5	33.8	24.3	4.6	O
10	7.9	7.6	8.5	8.0	9.0	7.0	27.1	33.0	27.6	28.8	34.5	24.8		(P) (O)
11	8.8	7.8	9.3	8.6	9.5	7.1	26.3	34.2	27.4	28.8	35.5	24.3		Br
12	9.1	7.8	8.9	8.6	9.3	6.8	27.2	33.5	28.9	29.6	35.2	25.3		E
13	8.6	6.4	7.7	7.6	8.6	5.5	27.5	35.0	28.8	30.0	36.3	26.2		(O) Hs
14	7.7	6.2	7.7	7.2	8.2	5.7	26.9	34.6	28.7	29.7	35.9	25.4		
15	7.7	6.3	7.7	7.2	8.1	5.1	28.0	32.6	28.1	29.2	34.8	25.5		
16	7.7	6.3	7.8	7.3	8.2	5.2	26.7	35.0	28.7	29.8	35.7	25.3		E (P)
17	8.4	6.7	8.3	7.8	8.7	6.0	28.4	35.2	26.2	29.0	36.6	24.0	21.4	O Hs
18	8.4	6.6	7.7	7.6	8.4	5.6	27.4	34.4	28.2	29.5	35.7	24.9		E (P)
19	7.9	6.4	7.2	7.2	8.0	5.5	27.0	33.4	28.4	29.3	35.0	25.2		E
20	7.7	6.9	7.4	7.3	8.2	5.9	27.4	32.8	27.2	28.7	33.7	24.7		E
21	8.2	7.3	9.0	8.2	9.1	6.3	27.7	32.8	24.0	27.1	33.4	19.8	13.4	O
22	7.4	6.1	6.9	6.8	7.6	4.7	26.4	33.5	25.2	27.6	33.7	22.8	13.4	O
23	6.2	5.0	5.7	5.6	6.7	3.9	27.6	32.2	27.8	28.8	33.6	24.6	0.2	•
24	5.0	4.3	5.2	4.8	6.1	3.3	26.8	33.0	24.2	27.1	34.0	23.0	20.0	•
25	5.0	4.1	6.3	5.1	7.3	3.4	26.4	33.4	26.8	28.3	35.5	23.8		(O)
26	6.7	5.5	7.0	6.4	7.6	4.6	27.3	34.8	29.2	30.1	36.2	24.6		E
27	6.4	4.9	5.7	5.7	6.6	4.2	28.0	32.4	29.2	29.7	35.1	26.3		(O)
28	5.6	4.7	6.4	5.6	7.8	4.0	28.4	32.4	26.0	28.2	33.5	23.4	29.1	Hs O
29	5.8	4.7	6.1	5.5	6.3	4.2	26.0	33.8	27.6	28.8	35.2	23.8	T	P (O)
30	5.9	4.6	6.3	5.6	6.4	3.9	26.5	33.2	27.6	28.7	34.6	24.8	2.6	P
31	6.3	5.2	6.1	5.9	7.1	4.2	26.8	34.2	28.2	29.4	35.4	24.8		
Moy.	7.1	6.0	7.3	6.8			26.9	33.3	27.3	28.7	34.6	24.2	145.9	

Dates	HUMIDITE RELATIVE				TENSION de la vapeur d'eau mm. de Hg.			VENT				NEBULOSITE			PRESENCE du SOLEIL en h.
	7 h.	1 h.	9 h.	Moy.	7 h.	1 h.	9 h.	Direction dominante			Vitesse moyenne Mi/h	7 h.	1 h.	9 h.	
								7 h.	1 h.	9 h.					
1	75	68	65	69	20.9	22.0	15.2	ESE	W	ESE	6.8	1	7	10	6.4
2	77	60	87	75	18.3	19.7	19.9	SE	WNW	ESE	6.2	3	8	8	5.9
3	83	66	85	78	18.4	20.2	20.8	ENE	E	ESE	7.6	5	9	8	3.3
4	76	46	70	64	18.8	18.0	18.9	ENE	SW	ENE	6.3	3	6	10	8.6
5	66	39	65	57	17.7	15.2	18.3	ESE	E	ESE	7.5	2	3	9	11.4
6	74	51	68	64	19.3	18.8	18.5	E	E	E	9.6	4	6	3	8.8
7	63	37	66	55	16.2	16.2	20.2	E	SSW	ESE	6.6	0	1	8	11.4
8	76	49	81	69	19.7	18.8	21.2	ESE	W	•C	6.2	4	5	9	10.4
9	77	40	82	66	20.3	15.4	21.5	C	W	C	5.0	1	2	8	10.3
10	74	50	67	64	19.9	18.6	18.4	C	W	E	5.4	1	9	9	5.6
11	67	45	63	58	17.2	17.9	17.2	E	ENE	ENE	6.8	7	6	3	9.9
12	65	42	64	57	17.5	15.9	19.0	E	W	E	7.2	0	3	8	11.0
13	66	37	59	54	18.1	15.6	17.3	E	NE	NE	8.2	3	5	7	8.5
14	75	39	61	58	19.8	15.8	17.7	ENE	E	NE	6.6	8	8	5	7.6
15	67	55	74	65	18.8	20.1	21.1	C	WSW	ESE	6.3	3	4	8	10.5
16	68	42	67	59	17.6	17.4	19.3	ENE	E	ENE	8.1	2	7	10	6.7
17	55	38	90	61	15.7	16.1	22.8	E	E	SSE	6.8	3	5	10	11.4
18	80	33	69	61	21.6	13.2	19.8	ENE	NLE	C	5.2	2	4	10	9.6
19	77	48	75	67	20.3	18.4	21.4	C	WNW	ESE	4.8	3	4	5	7.3
20	78	57	64	66	19.9	21.2	17.2	C	WNW	NE	5.2	6	4	4	7.7
21	70	61	88	73	19.3	22.3	19.3	SE	NW	S	6.5	2	3	10	7.6
22	76	52	90	73	19.5	20.1	21.4	NE	W	ENE	6.1	0	2	10	11.8
23	74	55	71	67	20.3	19.5	19.8	NE	W	E	5.3	3	2	10	11.5
24	72	47	90	70	18.9	17.6	20.1	E	NW	ENE	7.1	7	4	10	7.7
25	79	46	80	68	20.3	17.6	20.8	E	ESE	NE	5.5	4	2	9	11.4
26	77	41	69	62	20.4	17.1	20.9	E	E	ENE	5.4	6	3	7	11.4
27	69	59	59	62	19.3	21.5	17.8	E	WNW	ENE	7.2	2	4	9	10.2
28	70	58	84	71	18.9	21.0	20.9	SW	W	E	5.9	8	6	10	8.2
29	88	48	75	70	22.1	18.9	20.7	E	W	E	6.7	6	5	10	8.1
30	81	49	70	67	20.8	18.5	19.2	ENE	E	ESE	7.3	2	7	6	9.1
31	71	46	65	61	18.5	18.3	18.4	NE	ENE	ENE	6.0	3	3	6	7.9
Moy.	73	49	73	65	19.2	18.3	19.5				6.5	3.4	4.7	8.0	277.2

Dates	PRESSION ATMOSPHERIQUE à 0° : 750 +						TEMPERATURE SOUS ABRI						Pluie MM.	PHENOMENES DIVERS	
	7 h.	1 h.	9 h.	Moy.	Max.	Min.	7 h.	1 h.	9 h.	Moy.	Max.	Min.			
1	6.2	5.3	7.3	6.3	8.0	4.5	27.0	33.8	27.4	28.9	35.6	25.2	0.2	P (O) H1	
2	7.6	6.3	7.5	7.1	8.2	5.3	27.0	33.8	28.6	29.5	35.2	24.3		E H1	
3	7.6	6.2	6.6	6.8	7.9	5.0	25.8	32.0	27.4	28.2	33.5	24.8		Hs (P)	
4	6.7	5.5	6.6	6.3	7.1	4.4	27.0	33.6	25.6	27.9	35.2	25.2	2.3	P (O)	
5	5.3	4.4	5.0	4.9	6.1	3.7	27.5	32.0	27.2	28.5	35.1	24.6		(O) V	
6	5.2	4.5	6.2	5.3	6.3	3.9	26.6	31.8	27.6	28.4	34.4	24.5	1.6	P (O) V	
7	5.8	5.1	6.5	5.8	6.5	4.0	27.0	33.4	28.0	29.1	34.2	24.4		(O) E	
8	5.9	4.8	6.6	5.8	6.8	3.8	27.4	33.6	29.8	30.1	35.3	24.9		(O)	
9	6.6	5.2	6.5	6.1	7.2	5.0	27.2	34.8	27.6	29.3	35.5	25.0		(O)	
10	7.0	5.6	7.8	6.8	8.2	5.2	27.3	35.8	28.6	30.1	36.2	24.4		(O)	
11	7.5	6.5	8.2	7.4	8.2	5.7	27.4	34.2	28.0	29.4	36.1	25.2	0.5	P (O) E	
12	7.7	6.2	7.2	7.0	8.1	5.2	28.2	35.2	29.4	30.5	36.0	26.0		Hs (O) Ph	
13	7.4	6.0	7.2	6.9	7.8	5.0	28.6	31.8	25.8	28.0	32.5	25.0	1.3	P (O) (●)	
14	6.2	5.4	6.3	6.0	7.5	4.3	27.2	32.8	25.6	27.8	34.7	23.8	1.0	P E	
15	6.8	5.2	6.8	6.3	7.4	4.4	28.4	32.8	26.6	28.1	34.7	24.5		O	
16	8.0	6.7	7.9	7.5	8.8	5.9	26.3	34.4	24.8	27.6	35.8	21.2	44.1	O	
17	6.9	6.4	7.7	7.0	7.8	5.4	26.7	34.0	28.0	29.2	35.6	23.7		E	
18	7.3	5.8	7.4	6.8	7.9	4.2	26.9	32.6	24.2	27.0	34.6	22.1	32.8	O	
19	6.2	4.5	6.2	5.6	6.7	4.0	25.6	33.2	26.5	27.9	33.7	23.8	T	(O)	
20	5.8	3.9	6.1	5.3	6.7	3.0	25.5	33.6	28.2	28.9	34.7	24.2		(P)	
21	6.8	5.3	7.6	6.6	7.6	4.8	26.5	34.4	28.0	29.2	35.1	24.7	0.2	O	
22	6.8	5.2	7.0	6.3	7.4	4.8	26.5	32.4	28.0	28.7	34.0	25.1		(O) (P)	
23	6.3	4.8	5.5	5.5	6.6	3.9	26.8	32.2	28.5	29.0	34.6	24.8	0.2	(O)	
24	5.6	4.4	5.5	5.2	6.2	3.5	27.5	33.5	29.6	30.1	34.5	25.7	2.1	(O)	
25	5.9	4.3	6.1	5.4	6.8	3.4	27.0	34.4	29.4	30.0	35.2	24.8	6.8	(●)	
26	6.8	5.3	6.0	6.0	7.0	4.3	27.0	30.8	26.6	27.7	32.6	24.3	17.0	O	
27	4.7	3.0	4.4	4.0	5.1	2.4	28.1	28.4	28.2	28.2	30.5	25.8	0.4	V	
28	5.0	3.4	5.8	4.7	6.1	2.9	27.0	33.0	28.5	29.3	35.0	24.7		V	
29	6.7	5.5	7.8	6.7	8.1	4.8	27.4	34.0	28.2	29.4	34.5	25.0		H1	
30	7.8	7.2	8.5	7.8	9.0	6.3	27.6	33.2	28.3	29.4	34.0	26.2			
31															
Moy.	6.5	5.3	6.7	6.2			27.0	33.2	27.6	28.8	34.6	24.6	110.5		

Dates	HUMIDITE RELATIVE				TENSION de la vapeur d'eau mm. de Hg.			VENT				NEBULOSITE			PRESENCE du SOLEIL en h.
	7 h.	1 h.	9 h.	Moy.	7 h.	1 h.	9 h.	Direction dominante			Vitesse moyenne Mi/h	7 h.	1 h.	9 h.	
								7 h.	1 h.	9 h.					
1	72	44	70	62	19.2	17.3	18.9	E	ENE	E	6.77	3	6	10	5.9
2	68	44	73	62	18.0	17.1	21.3	E	WNW	E	6.3	4	6	8	8.8
3	74	51	68	64	18.4	18.0	18.5	ENE	ENE	E	8.2	4	8	9	4.6
4	64	46	90	67	16.9	17.8	22.0	E	W	S	5.8	6	6	9	6.1
5	64	56	72	64	17.5	19.6	19.4	E	W	E	6.3	1	3	8	7.9
6	68	53	74	65	17.5	18.5	20.3	E	WNW	ENE	5.3	2	6	9	6.0
7	69	48	73	63	18.4	18.4	20.5	E	WNW	ESE	5.8	0	5	8	8.7
8	68	45	67	60	18.5	17.4	21.0	E	NW	C	5.0	2	2	8	10.3
9	65	45	78	63	17.5	18.7	21.5	ENE	W	W	5.0	1	4	6	7.4
10	69	31	73	58	18.6	13.8	21.3	ESE	NNE	NE	6.0	3	2	6	9.2
11	66	45	71	61	17.8	17.9	20.1	ENE	WNW	E	6.8	0	2	7	10.2
12	68	38	69	58	19.2	16.1	21.4	ESE	NE	C	7.0	2	6	6	8.4
13	73	64	88	75	21.3	22.2	21.8	ESE	W	SSW	5.1	8	6	10	7.1
14	77	56	90	74	20.6	20.8	22.0	ENE	W	ESE	6.0	1	6	10	6.6
15	73	46	73	64	18.8	17.1	19.0	SE	WNW	E	8.0	3	5	6	6.8
16	73	40	92	68	18.7	16.2	21.3	C	ENE	ESE	5.0	4	7	10	6.9
17	71	41	77	63	18.6	16.0	21.7	E	ESE	C	5.5	1	6	9	7.1
18	72	46	90	69	19.1	16.9	20.1	E	NE	NNE	6.3	9	6	10	5.1
19	87	47	79	71	21.2	17.7	20.2	E	NW	E	3.9	1	4	5	6.2
20	76	47	65	63	18.4	18.2	18.4	ENE	E	ENE	6.8	2	3	7	8.4
21	69	45	67	60	17.8	18.2	18.9	ESE	W	ESE	6.0	0	2	9	8.7
22	72	57	69	66	18.6	20.6	19.5	ENE	W	NE	5.2	0	5	7	7.7
23	78	51	77	69	20.4	18.1	22.2	ESE	W	SE	4.6	0	6	8	7.0
24	70	54	78	67	19.1	20.8	24.0	ENE	W	SSW	6.0	1	2	9	10.4
25	77	45	75	66	20.3	18.2	22.9	C	W	WSW	5.5	1	3	10	10.3
26	77	69	87	78	20.5	22.9	22.5	ESE	W	SE	5.7	4	6	10	8.1
27	77	82	65	75	21.6	23.5	18.6	WSW	WSW	SW	5.1	9	10	10	0.0
28	75	36	70	60	19.9	13.6	20.2	S	NW	ESE	3.7	3	3	6	10.9
29	67	48	74	63	18.2	18.8	21.2	E	W	E	-	1	1	4	10.4
30	73	50	65	63	19.9	18.9	18.7	ESE	NW	E	6.0	1	5	9	8.4
31															
Moy.	72	49	75	65	19.0	18.3	20.6				5.8	2.6	4.7	8.1	229.8

Dates	PRESSION ATMOSPHERIQUE à 0° : 750 +						TEMPERATURE SOUS ABRI						Pluie MM.	PHENOMENES DIVERS
	7 h.	1 h.	9 h.	Moy.	Max.	Min.	7 h.	1 h.	9 h.	Moy.	Max.	Min.		
1	7.2	5.8	7.6	6.9	8.3	5.0	26.2	31.6	24.6	26.8	33.7	23.3	5.0	0
2	7.1	5.9	7.3	6.8	7.7	5.2	24.4	31.5	27.0	27.5	32.9	22.5	5.0	(0)
3	7.6	5.6	6.8	6.7	7.9	5.0	24.8	31.4	26.4	27.2	32.4	23.6	6.0	0
4	6.9	4.9	6.5	6.1	7.1	4.7	25.4	33.0	23.2	26.2	34.4	23.0		
5	6.8	5.1	6.3	6.1	7.2	4.3	24.5	31.8	26.4	27.3	32.9	22.6		
6	6.1	4.6	5.9	5.5	6.7	3.8	25.0	31.5	25.6	26.9	31.9	23.4	1.3	
7	5.4	4.5	5.4	5.1	6.0	3.7	24.3	30.4	26.0	26.7	31.0	23.0		
8	6.4	4.7	7.0	6.0	7.0	4.0	24.7	32.2	26.3	27.4	33.4	23.3		
9	7.0	4.9	6.0	6.0	7.2	4.0	25.0	32.7	26.2	27.5	33.5	24.1		
10	6.5	4.2	5.9	5.5	6.9	4.0	26.0	32.4	26.6	27.9	33.6	23.8		
11	5.4	3.3	5.9	4.9	6.1	2.8	25.5	33.0	27.8	28.5	33.9	24.3		
12	4.8	4.8	6.4	5.3	6.5	4.3	25.5	31.2	25.8	27.1	34.0	23.8	6.4	
13	5.7	5.7	6.5	6.0	6.8	4.8	25.5	30.4	25.8	26.9	31.5	23.3		(P)
14	7.4	6.4	8.0	7.3	8.3	6.0	24.9	30.5	26.3	27.0	32.6	23.6		
15	7.9	7.2	8.6	7.9	8.8	6.6	27.0	29.4	26.0	27.1	30.5	24.1	0.8	
16	7.9	6.9	8.8	7.9	9.0	6.5	24.0	29.8	25.2	26.0	30.3	23.3	10.8	
17	7.9	6.4	7.5	7.3	8.6	5.5	24.0	32.0	26.4	27.2	32.9	23.0		(P) (0)
18	7.6	5.4	7.0	6.7	8.2	5.0	25.3	31.6	27.0	27.7	33.0	24.3		E
19	7.1	5.3	6.7	6.4	7.9	4.5	25.1	32.6	26.8	27.8	33.5	23.3		E
20	7.2	5.6	8.2	7.0	8.4	4.8	25.8	31.8	25.0	26.9	33.0	24.3	0.2	
21	8.0	6.2	7.4	7.2	8.3	5.6	24.6	31.6	25.2	26.7	32.5	23.3	27.8	
22	7.7	6.5	7.8	7.3	8.2	5.7	24.0	31.0	25.6	26.5	32.0	23.3		
23	7.9	6.1	6.9	7.0	8.5	5.5	24.0	31.0	25.4	26.5	32.0	22.8		
24	6.9	5.2	7.0	6.4	7.4	4.9	23.7	30.4	24.8	25.9	31.5	22.4		
25	7.7	6.2	8.1	7.3	8.3	6.0	23.1	29.2	24.2	25.2	31.0	22.2		
26	9.0	7.2	8.8	8.3	9.6	6.5	23.9	31.2	25.2	26.4	32.5	21.8		
27	9.1	7.4	9.0	8.5	9.7	6.8	24.0	30.6	26.4	26.8	31.5	22.0		
28	9.3	6.7	8.5	8.2	10.0	6.0	23.5	31.8	25.6	26.6	33.3	22.7		
29	8.6	7.3	8.8	8.2	9.3	6.5	24.0	32.0	26.4	27.2	32.7	23.3		
30	9.3	8.1	9.2	8.9	10.2	7.4	23.9	29.8	26.4	26.6	32.6	22.3		
31														
Moy.	7.3	5.8	7.3	6.8			24.7	31.3	25.8	26.9	32.6	23.2	63.3	

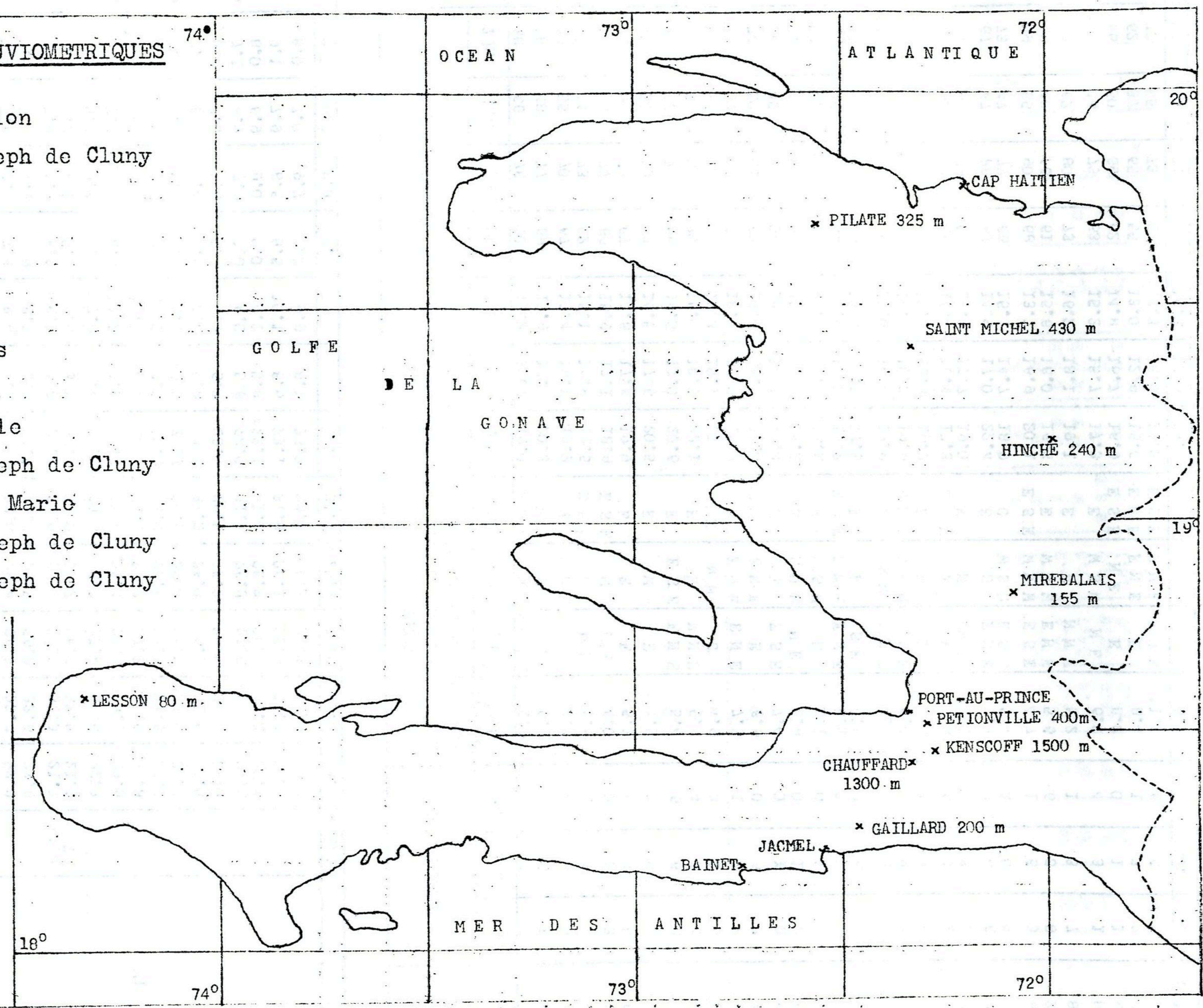
Dates	HUMIDITE RELATIVE				TENSION de la vapeur d'eau mm. de Hg.			VENT				NEBULOSITE			PRESENCE du SOLEIL en h.
								Direction dominante			Vitesse moyenne Mi/h				
	7 h.	1 h.	9 h.	Moy.	7 h.	1 h.	9 h.	7 h.	1 h.	9 h.					
1	70	52	85	69	17.8	17.9	19.5	E	NNE	C	6.0	1	3	8	8.9
2	80	51	74	68	18.2	17.6	19.5	ESE	NW	E	4.3	1	3	9	9.0
3	81	60	85	75	18.8	20.4	21.7	ESE	W	NE	4.8	1	2	7	9.5
4	80	39	86	68	19.4	14.7	18.2	E	ENE	ENE	6.1	4	4	10	9.5
5	78	53	81	71	17.9	18.5	20.7	ESE	WSW	NE	4.3	5	4	5	9.8
6	76	49	90	72	18.0	17.0	22.0	C	W	ESE	4.6	3	3	5	10.3
7	83	56	73	71	18.8	18.2	18.3	NNE	W	ESE	4.0	3	5	4	7.3
8	78	49	76	68	18.0	17.5	19.2	C	E	E	4.9	1	1	3	10.5
9	76	48	66	63	18.0	17.6	16.7	E	ENE	NNE	6.1	0	2	1	10.6
10	69	46	75	63	17.2	16.9	19.4	E	NNE	NE	6.3	1	3	6	9.5
11	74	47	70	64	18.1	17.6	19.4	ESE	ESE	ESE	5.4	7	5	7	7.9
12	72	55	85	71	17.5	18.5	21.0	ENE	NW	E	5.2	1	4	8	7.7
13	70	56	79	68	17.2	18.2	19.5	ENE	W	ESE	4.2	9	5	4	2.9
14	79	58	82	73	18.6	18.8	20.7	ESE	W	ESE	4.0	7	7	8	3.5
15	75	70	88	78	19.9	21.2	22.1	C	W	C	4.6	7	9	10	3.1
16	90	60	90	80	20.1	18.6	21.4	ESE	NE	ENE	5.3	9	8	9	0.8
17	84	51	72	69	18.8	18.0	18.4	E	W	ESE	4.5	7	5	7	8.7
18	73	47	67	62	17.4	16.3	17.7	ESE	ENE	E	5.5	2	2	4	8.0
19	73	49	68	63	17.4	18.0	17.8	C	ENE	ENE	6.0	1	2	9	9.1
20	74	53	88	72	18.4	18.5	20.8	E	E	ESE	5.7	1	2	10	9.1
21	78	53	76	69	18.0	18.3	18.0	ENE	NE	ESE	5.8	4	6	7	5.3
22	67	46	63	59	14.9	15.2	15.3	E	ESE	ESE	7.0	2	2	2	8.5
23	67	39	65	57	14.9	13.0	15.8	ESE	ENE	E	6.5	0	1	1	9.5
24	62	39	59	53	13.6	12.7	13.8	E	E	E	6.9	0	1	2	9.5
25	62	39	67	56	13.2	11.7	15.1	E	NE	E	6.5	1	4	2	8.6
26	60	36	68	55	13.4	12.2	16.2	E	SE	ESE	5.6	0	0	0	9.4
27	66	45	68	60	14.6	14.7	17.3	E	NE	ENE	5.3	0	1	7	8.9
28	76	51	74	67	16.6	17.8	18.2	ESE	E	E	5.3	1	1	3	7.7
29	77	49	63	63	17.2	17.2	16.1	ESE	W	ENE	5.0	2	5	6	8.4
30	72	55	76	68	15.8	17.1	19.5	E	NW	ENE	4.4	2	3	5	9.1
31															
Moy.	74	50	75	66	17.3	17.0	18.6				5.3	2.8	3.4	5.6	240.6

Dates	PRESSION ATMOSPHERIQUE à 0° : 750 +						TEMPERATURE SOUS ABRI						Pluie MM.	PHENOMENES DIVERS
	7 h.	1 h.	9 h.	Moy.	Max.	Min.	7 h.	1 h.	9 h.	Moy.	Max.	Min.		
1	10.3	9.6	10.2	10.0	11.2	9.1	25.3	29.2	26.0	26.6	32.9	23.5		E
2	9.8	8.4	9.0	9.1	10.5	7.6	24.5	32.0	27.0	27.6	32.5	24.1		E
3	7.6	6.2	7.7	7.2	8.0	5.7	24.5	30.6	26.7	27.1	32.9	23.3		
4	7.2	6.1	7.9	7.1	8.1	5.2	23.5	31.0	26.2	26.7	32.6	22.5		E
5	7.7	6.1	7.8	7.2	8.3	5.5	24.0	31.6	25.7	26.8	33.0	23.1		
6	8.1	5.9	7.4	7.1	8.8	5.5	25.1	32.0	26.5	27.5	33.5	24.1		
7	6.8	5.8	7.1	6.6	7.8	4.8	24.5	32.0	26.7	27.5	33.5	22.9		
8	7.4	5.1	7.6	6.7	8.1	4.9	25.3	32.1	26.8	27.8	33.0	24.3		
9	7.8	6.3	8.7	7.6	8.7	5.9	25.8	31.8	27.0	27.9	33.5	24.7		
10	8.8	7.4	8.9	8.4	9.7	6.6	24.1	32.2	27.2	27.7	32.5	23.9		
11	8.5	7.1	8.9	8.2	9.2	6.5	25.5	31.4	25.8	27.1	33.9	24.8		
12	8.1	6.9	8.4	7.8	9.0	6.2	24.1	30.6	26.8	27.1	32.1	23.3		
13	8.1	5.9	8.0	7.3	8.7	5.6	23.5	32.3	26.5	27.2	32.8	22.3		
14	8.2	6.5	8.0	7.6	8.8	5.7	23.9	31.7	25.6	26.7	33.0	22.5		
15	8.1	6.9	8.3	7.8	8.7	6.4	24.6	32.4	25.4	26.9	33.3	22.6		
16	8.1	6.8	8.1	7.7	9.1	6.4	24.0	31.7	25.6	26.7	33.8	23.4		
17	7.8	6.6	7.8	7.4	8.4	5.8	24.1	32.0	25.4	26.7	32.7	23.3		
18	7.6	5.9	7.2	6.9	8.3	5.3	24.5	31.6	25.5	26.8	32.6	23.8		
19	7.4	5.8	6.6	6.6	8.1	4.8	23.5	29.0	24.0	25.1	32.0	21.7	41.4	
20	6.3	4.2	6.1	5.5	6.9	3.5	22.7	31.0	25.2	26.0	32.5	21.3	T	
21	6.3	5.3	7.4	6.3	7.9	4.8	23.0	30.3	25.2	25.9	32.5	22.3		
22	8.8	7.7	10.1	8.9	10.2	6.8	24.5	30.6	25.4	26.5	33.5	23.8		
23	10.3	8.8	10.1	9.7	11.2	8.2	24.0	32.4	26.2	27.2	32.9	22.8		H1
24	9.9	8.5	9.7	9.4	10.0	7.5	22.9	30.0	25.6	26.0	31.6	22.3		
25	7.9	6.9	8.3	7.7	9.1	6.2	24.7	29.5	25.4	26.3	30.5	22.3		
26	7.4	6.4	8.4	7.4	8.6	5.8	24.3	31.0	26.0	26.8	31.6	23.5		
27	8.2	7.0	7.9	7.7	9.0	6.3	23.0	28.5	25.2	25.5	30.0	22.0		
28	7.1	6.2	7.8	7.0	8.0	5.6	24.0	31.4	25.2	26.5	32.2	22.8		
29	8.0	6.9	9.0	8.0	9.2	5.8	23.1	31.0	25.8	26.4	32.2	22.7		
30	9.1	7.9	8.5	8.5	10.1	6.6	23.1	31.8	26.3	26.9	32.9	22.6		
31	8.0	7.0	9.7	8.2	9.9	6.1	25.0	29.5	25.2	26.2	30.2	24.2		
Moy.	8.1	6.7	8.3	7.7			24.2	31.1	25.9	26.8	32.5	23.1	41.4	

Dates	HUMIDITE RELATIVE				TENSION de la vapeur d'eau mm. de Hg.			VENT				NEBULOSITE			PRE- SENCE du SOLEIL en h.
								Direction dominante			Vitesse moyenne Mi/h				
	7 h.	1 h.	9 h.	Moy.	7 h.	1 h.	9 h.	7 h.	1 h.	9 h.					
1	68	66	76	70	16.2	19.7	19.0	E NE	N	E SE	5.9	5	7	7	5.3
2	78	48	77	68	17.9	16.9	20.3	S E	S	E	5.7	5	6	8	8.0
3	76	55	70	67	17.4	18.1	18.2	E	W N W	E	4.0	4	4	7	6.9
4	70	44	73	62	15.1	14.8	18.5	E SE	W	N E	4.5	2	4	6	9.0
5	72	49	77	66	15.9	17.1	18.8	E SE	W	N E	6.0	0	8	3	7.0
6	74	50	77	67	17.6	17.6	19.9	E	E	E	5.1	8	4	5	5.2
7	72	50	79	67	16.5	17.6	20.5	E	W	E	4.5	1	5	7	8.2
8	77	48	79	68	18.5	17.0	20.6	E	E SE	E NE	5.4	6	6	8	7.0
9	73	53	83	70	18.0	18.5	22.1	E	W	N NE	5.4	4	6	4	6.1
10	86	54	80	73	19.3	19.1	21.4	N E	N W	C	4.9	3	2	5	8.6
11	77	50	66	64	18.6	17.2	16.2	E	E NE	E NE	7.5	1	2	8	9.2
12	78	50	61	63	17.5	16.2	16.0	E NE	E NE	E	6.6	0	6	7	6.3
13	66	45	62	58	14.2	16.1	16.0	E	E	E SE	7.4	0	1	2	8.9
14	71	42	58	57	15.6	14.3	14.3	E	E NE	N E	6.8	0	1	2	9.4
15	57	41	70	56	13.2	14.7	16.8	E	W S W	E	6.2	0	1	3	9.4
16	67	35	74	59	14.9	12.2	18.2	E SE	E NE	E SE	5.8	1	1	2	9.3
17	77	47	73	66	17.3	16.7	17.5	E	E	S E	5.5	7	6	2	6.1
18	74	48	77	66	17.0	16.6	18.8	C	S W	E NE	4.0	5	4	3	5.4
19	78	62	90	77	16.9	18.3	19.9	E NE	W N W	E SE	5.5	6	3	8	7.8
20	76	49	68	64	15.5	16.3	16.2	E	E	E	5.3	1	3	5	7.9
21	78	52	73	68	16.4	16.4	17.3	E NE	E	E	5.8	6	4	2	4.3
22	71	54	79	68	16.3	17.7	19.0	E	N	N E	7.2	2	3	6	7.4
23	67	47	88	67	14.9	17.0	22.4	E	S	E SE	7.7	6	6	6	7.4
24	73	47	77	66	15.1	14.7	18.9	C	W S W	E SE	5.7	3	6	4	7.1
25	59	55	90	68	13.7	16.9	20.1	E SE	W N W	E SE	4.7	1	6	3	6.5
26	69	48	66	61	15.6	16.0	16.5	E	W N W	E NE	5.6	6	8	8	3.8
27	78	62	80	73	16.2	18.1	19.1	E	W	N NE	5.2	1	3	7	8.4
28	69	46	73	63	15.2	15.7	17.3	E	W S W	N E	6.2	4	3	1	8.4
29	66	50	69	62	14.8	16.7	16.9	E SE	N E	E	8.8	0	1	1	9.3
30	62	37	65	55	13.0	12.9	16.6	E NE	E NE	E	8.4	1	3	3	9.2
31	73	55	73	67	17.3	16.9	17.3	E SE	E NE	E NE	11.3	6	6	5	4.9
Moy.	72	50	74	65	16.2	16.6	18.4				6.1	3.1	4.2	4.8	227.7

CORRESPONDANTS DES STATIONS PLUVIOMETRIQUES

- Bainet : Mr S. Francillon
- Cap Haitien : Srs de St Joseph de Cluny
- Chauffard : R.P. Royan
- Gaillard : Mr H. Boucard
- Hinche : R.P. J. Nols
- Jacmel : Mr H. Boucard
- Kenscoff : R.P. Schippers
- Lesson : R.P. Lefèvre
- Mirebalais : Mr P. Marseille
- Petionville : Srs de St Joseph de Cluny
- Pilate : Srs Filles de Marie
- Port-au-Prince : Srs de St Joseph de Cluny
- Saint Michel : Srs de St Joseph de Cluny



Date	Bainet	Cap Haitien	Chauffard	Gaillard	Jacmel	Lesson	Mirebalais	Pétionville	Pilate	Port-au-Prince	Saint Michel	Kenscoff	Kenscoff Max.	Kenscoff Min.
1		30.2					20.0						18	11
2	36.7	2.0		27.6	36.8	7.0		14.0	18.7	11.0	24.0	19.9	14	12
3						13.0			19.9	1.0			19	12
4		10.3		10.1	0.8								19	11
5													19	12
6			T	9.1	2.8							2.3	19	12
7		3.0		11.4	88.0			16.0	11.0			2.8	20	13
8	38.0		23.5	28.0	37.7			3.0		12.0	26.5	8.5	17	15
9		40.1	12.0	31.2	33.5					2.0		8.0	17	13
10													21	12
11													22	12
12													22	12
13	19.0									4.5		1.0	20	13
14													22	13
15													22	12
16													21	14
17													21	12
18													22	13
19													21	14
20													22	14
21								1.0		11.0			21	11
22													21	14
23													21	11
24													22	12
25													21	13
26													23	13
27													20	14
28		2.0				2.0			26.7				21	14
29													20	14
30									7.2				23	14
31	12.0			2.0									21	13
T	105.7	87.6	35.5	119.4	199.6	22.0	20.0	34.0	83.5	41.5	50.5	41.7	20.4	12.7

1					1.5								21	11
2				2.2	3.0								22	12
3	7.7							1.0		2.5			19	12
4		2.0		7.3					8.5				19	13
5						13.0					1.9		20	11
6													19	11
7													19	12
8													21	12
9				4.8									19	12
10		30.2		9.3	2.4								19	14
11		3.1		7.5									22	13
12													21	14
13				3.5	2.3		6.0	25.0	18.7				21	12
14			68.0	1.0				1.0		3.5		10.0	23	14
15			T		4.2			1.0				11.0	22	15
16	17.9		T	40.4	1.0							1.2	22	13
17			28.0	2.4									21	13
18					0.7								22	13
19													21	13
20			6.0		9.7		10.4	8.0		24.0			21	13
21	1.0		2.0	3.7	3.5			15.0		12.0	1.7	4.0	21	14
22	8.5			1.5	22.6	93.5		5.0		15.5		0.5	23	15
23	25.0	2.0										2.2	21	13
24						20.0							22	14
25													21	13
26	6.0												20	13
27						26.0							23	13
28						1.0			2.5				21	14
T	66.1	37.3	104.0	83.6	50.9	153.5	16.4	56.0	29.7	57.5	3.6	28.9	20.9	12.9

Date	Bainet	Cap Haitien	Chauffard	Gaillard	Jacmel	Lesson	Mirebalais	Pétionville	Pilate	Port-au-Prince	Saint Michel	Kenscoff	Kenscoff Max.	Kenscoff Min.
1													21	14
2													21	13
3													24	13
4													24	14
5													23	13
6													22	12
7	3.5												21	13
8													22	14
9			T		1.5						1.2		22	15
10	1.9			1.3	0.7								20	14
11													23	15
12													22	14
13													24	13
14	10.0							5.0		19.5			21	15
15													22	15
16	2.5												22	15
17													24	15
18					1.8								21	15
19				5.0	4.6								24	14
20													22	14
21								T					22	15
22								T					24	15
23		118.0	27.0	58.4	15.0							0.8	20	15
24	16.0	20.0	2.0	2.6	6.0	54.0			30.3	2.0		2.5	18	15
25			2.0									1.5	21	13
26			3.0			20.0							23	14
27			34.0	2.4	3.1		1.5		29.0		2.9	4.0	21	14
28	15.5		21.0	58.0	26.0			4.0		50.0			20	13
29	19.0	15.5	7.0	10.4	7.5		22.5	2.0	3.2		4.2		20	14
30		10.2	T			10.7	12.7			1.5		9.8	20	15
31												1.0	21	13
T	68.4	163.7	96.0	138.1	66.2	84.7	36.7	11.0	62.5	73.0	8.3	19.6	21.8	14.1

1		25.1	T								8.3		23	12
2			3.0	2.5				1.0					20	13
3	50.0		T	9.7					34.9	3.0			22	14
4			6.0	7.4							41.0	1.3	20	15
5	26.0	10.0	27.0	23.4	15.0		40.3	51.0	48.2	34.0	22.4		22	15
6	10.0		T	2.5	3.2		10.0	22.0		33.0			21	15
7	27.9	20.0	7.0	28.4	44.0							12.8	21	14
8	28.0				0.7		5.3		21.4	6.5	2.3	13.1	21	14
9													21	14
10													21	14
11					0.3								21	14
12						7.0							22	15
13			8.0				5.4			45.0			21	15
14		15.2	9.0									18.1	22	15
15		20.4	9.0	2.5			30.2	42.0		3.0		3.9	22	15
16		40.3	3.0	1.9								11.2	21	15
17													24	11
18													23	13
19	2.0												22	13
20													24	14
21													24	14
22	2.5			4.0									24	15
23					1.6			11.0					23	15
24	10.0												24	15
25			T		13.7								25	15
26	21.7				1.7								25	15
27	52.0		T	1.4	1.4	10.7	30.0						26	15
28		20.1	7.5	19.8	109.3	25.0		56.0	32.2	57.0	0.5	9.7	23	17
29	16.0	20.2	4.5	31.5	14.9				35.4			52.0	21	16
30		15.0	23.0	20.6	0.9			36.0		75.0	7.3		21	16
T	246.1	186.3	107.0	155.6	206.7	42.7	121.2	219.0	172.1	256.5	78.3	122.1	22.3	14.4

Date	Bainet	Cap Haitien	Chauffard	Gaillard	Jacmel	Lesson	Mirebalais	Pétionville	Pilate	Port-au-Prince	Saint Michel	Kenscoff	Kenscoff Max.	Kenscoff Min.
1			65.0	20.0	1.2		8.0		4.0	14.0		32.1	21	16
2			70.5	16.5	16.3		30.3	66.0	4.4	75.0	43.3	38.9	19	16
3		33.7	22.5	128.9	75.8		40.4	2.0	4.0	54.0		13.2	24	15
4	75.0	5.1	37.0	20.1	9.2		14.5	18.0	64.0	5.5	4.6		22	14
5	40.0	32.0	4.5	12.7	9.1		30.2	5.0		3.5	4.8		22	17
6	48.2	13.5	5.0	7.8		13.0		8.0	15.2	36.0	12.9	13.2	21	15
7		4.0	27.0	7.0		7.0	6.0	30.0			3.5	25.8	22	16
8			57.0	1.2	12.0	21.5		23.0		5.5		17.0	19	15
9												72.6	23	14
10													21	15
11			6.0	3.0									19	14
12		2.0	5.0	5.0			50.5	6.0					21	15
13	1.5		8.0	2.7	6.6			2.0		3.0			21	16
14			7.0		0.8			2.0		3.5		8.5	22	16
15							5.6	3.0				30.5	24	15
16				26.2	6.0		6.5				2.4		24	16
17				3.2								13.0	22	17
18			43.0	6.8	8.0		113.5	18.0				1.5	22	16
19			13.0	1.5	0.9		17.0	8.0	60.5	8.0		5.0	22	17
20			2.0	9.9		21.0					5.9	37.5	23	16
21			11.0	1.1		15.0			8.0		2.0		25	15
22			T			14.0		102.0		T	8.0		24	17
23		8.1	33.0			19.0	25.8		8.3	101.0	2.3	1.0	23	15
24	4.0		69.0	58.2	3.8		73.6	24.0	8.0	38.5	28.0	51.1	23	16
25	69.0		10.0	8.8	13.1		8.3	48.0		50.0		94.4	19	15
26	5.0	3.0	22.0	12.0	24.0		2.8	1.0		2.0		31.4	19	15
27			51.0	42.3	5.5	20.0			8.4			3.9	21	15
28	2.5		7.0	6.1	0.8	11.0	6.0		8.0		8.4		21	16
29			6.0				4.5		56.4		20.4	44.1	22	16
30		23.2	1.0	3.5	3.6			1.0	27.8		30.2	1.2	23	16
31									44.6			5.2	23	17
T	245.2	124.6	582.5	404.5	196.7	141.5	443.5	367.0	321.6	399.5	176.7	541.1	21.8	15.6

1						10.0			2				24	18
2			28.0		1.4		8.4		20.0		15.6		24	17
3	7.5		22.6	41.8	40.9	18.0	11.3		22.4		2.5	22.5	26	18
4			2.5			30.0	5.5		10.0				20	17
5			24.0	2.3			3.4		60.6		11.4	12.8	23	17
6		6.1	1.2			25.0		1.0	20.0	T	35.0	2.2	23	16
7		20.2	7.0			10.0			32.6		29.5		24	16
8			T	4.1		12.0					20.0		20	16
9			T						36.4				25	18
10	2.0												25	18
11				9.1									26	16
12			T										26	16
13			7.5						17.5		5.6		25	16
14									13.2		30.8		25	16
15													24	16
16													25	16
17						6.7							24	16
18				1.0		15.0							25	17
19				8.3	1.5	40.0							25	17
20			3.0			20.0							22	16
21			5.0			4.0						3.2	23	16
22		57.2	22.0	13.8		30.0		4.0	43.2			0.6	23	16
23			T			30.0	9.8					6.2	26	16
24											25.0		26	16
25				31.4	8.2								23	16
26													25	17
27	49.0		14.0	5.1	4.4		39.5	9.0					25	17
28			30.0	1.0	1.8	4.0	7.3			2.0		7.4	26	17
29		10.1	67.0			36.0			4.4			14.2	23	16
30			T										26	17
T	58.5	93.6	233.8	117.9	58.2	290.7	85.2	14.0	280.3	2.0	175.4	49.1	24.2	16.6

Date	Bainet	Cap Haitien	Chauffard	Gaillard	Jacmel	Lesson	Mirebalais	Pétionville	Pilate	Port-au-Prince	Saint Michel	Kenscoff	Kenscoff Max.	Kenscoff Min.
1							9.5						24	17
2													25	16
3													24	16
4						68.0							25	17
5			2.0										26	17
6			27.0										27	18
7			14.0	101.0	20.7		12.0	3.0		T		4.5	27	17
8							12.2					1.8	23	17
9	12.0				6.9								28	16
10			14.5			20.0					81.5		25	17
11			24.5			7.2	4.3					2.5	24	17
12			3.5		1.0			2.0		T			25	18
13	30.0		1.0	11.2			8.3					10.0	22	17
14		30.0	13.0	31.0	4.6						39.3		23	16
15			14.0				22.0					16.8	23	15
16				2.3	0.3							0.6	26	17
17													25	17
18													24	17
19													25	18
20							33.7						27	17
21							12.5						26	17
22			T									0.5	25	16
23			T	61.4	42.3	20.0	3.0						24	16
24	7.0	24.2	82.0	4.8	11.0	66.5	5.0			T			25	17
25			11.0	4.0	13.6						17.8	12.2	25	16
26			T			11.5							26	16
27											0.5		26	15
28	13.5		30.0	20.9	11.5		28.5	42.0		46.0			23	16
29			63.0	20.7	21.6		19.3			T		88.3	21	11
30			T				40.0	3.0		22.0			23	16
31			25.0				3.3	2.0		6.0			26	16
T	62.5	54.2	324.5	257.3	133.5	193.2	213.6	52.0	-	74.0	139.1	137.2	24.6	16.4

1	31.0		101.3	31.0	12.0		6.5	43.0		32.0		21.9	26	17
2			5.0	4.0		10.0	38.0	36.0		4.5	5.9	21.4	27	16
3	123.0		10.0	16.2	11.6			1.0		1.0	2.6	3.0	21	16
4	1.5		36.0	47.6	23.5	51.5	3.0				9.6		23	16
5				44.8		30.0							22	15
6											6.0		24	16
7													25	16
8							52.0					5.6	26	16
9	55.0		4.0	12.5				8.0		9.0		0.8	26	16
10	4.5	5.0	4.0								31.8	6.9	24	17
11						29.0							25	15
12				2.1									24	16
13						20.0							26	17
14			T	15.1		70.0							25	18
15			8.0	4.0		5.5							24	18
16			31.0			4.2	12233						23	17
17	70.7		5.0					6.0		23.5	15.0	5.0	26	17
18		6.2	14.0			2.0							25	17
19	7.0		4.0										23	17
20		2.8				30.0	3.4						25	16
21			11.0	31.1			25.0	36.0		13.0		21.0	26	17
22			9.0				2.0	6.0		15.5		2.5	26	17
23			41.0	24.0		24.7	32.0	36.0				29.8	26	18
24						26.0	9.5	42.0		33.0		56.3	25	18
25	15.5			46.2			79.0						25	17
26		50.3	7.0	19.0			3.0				5.0		24	17
27			26.0	10.0									26	17
28	10.0			20.9		20.0		30.0		31.0		7.9	25	18
29	8.0	4.9	14.0			12.5						7.0	25	17
30			9.0			20.0	8.5						25	17
31			17.0			9.4				1.0			24	17
T	326.2	69.2	356.3	328.5	(47.1)	364.8	272.2	244.0	-	163.5	75.9	189.1	24.7	16.7

Date	Bainet	Cap Haitien	Chauffard	Gaillard	Jacmel	Lesson	Mirebalais	Pétionville	Pilate	Port-au-Prince	Saint Michel	Kenscoff	Kenscoff Max.	Kenscoff Min.
1	2.0		9.0	3.0		19.0					30.0	2.6	25	17
2			T			3.0	5.0				12.0		25	16
3											8.5		24	17
4			5.0	24.4		10.1	23.5			2.5		6.8	24	17
5			83.0			43.0	31.8	2.0			10.5	30.0	23	16
6			15.5			18.0	18.8	T		T	35.0	4.0	22	16
7	50.0		2.5	3.1		9.0	6.5	6.0			20.5	2.4	22	16
8			4.5								15.0	1.6	24	16
9			7.0	1.5		4.5					5.5	33.3	23	16
10	1.5	3.0	35.0				15.8				6.0	3.5	24	16
11			3.0								3.5	0.8	24	16
12						4.1							24	17
13			19.0	3.5		8.0		3.0		1.5		37.0	25	17
14	13.0		21.0				65.7			T		2.0	24	17
15			T	10.4			8.5						23	16
16			26.0			6.5		15.0		39.55		14.22	23	16
17		10.2	4.0			30.0	3.8						22	16
18	5.5		31.0	70.8	56.7					32.5		79.0	26	17
19	84.0		42.0	6.7	23.5	4.2	5.8					12.5	22	16
20			T									0.3	26	16
21			7.0		4.3		3.5	16.0			58.3	16.0	23	16
22			8.5				32.0				36.0	1.8	22	16
23	1.5		T	3.5	3.1	11.5				1.5	15.7	0.2	22	17
24					6.0			18.0		2.0			24	17
25	2.5		3.0	5.8				18.0		5.0	18.7	1.2	24	17
26	13.0		0.5	3.8	7.3					11.0		2.5	26	16
27			T				10.2	3.0				2.5	21	18
28		157.0											27	17
29			T	49.4							53.8		26	16
30			T									0.6	26	17
T	173.0	170.2	326.5	185.9	(100.9)	170.9	230.9	81.0	-	95.5	329.0	252.3	23.9	16.5

1			36.0	12.5	1.1			48.0	10.5	10.5		15.1	26	17
2			14.0	10.4	11.0		7.0	6.0				20.0	26	17
3			186.5	232.7	169.0	40.0	60.2	132.0		115.0	44.2	264.0	17	16
4		22.0	138.0	66.33	62.1	91.7		12.0	50.7	40.0		48.0	18	16
5				8.0								2.5	24	17
6						50.0					18.5		24	16
7			53.0	124.0	40.5			18.0	30.2			34.3	23	17
8		20.0	130.5	87.0	79.0	55.0	12.0	54.0	60.0	44.1	14.8	162.8	24	17
9			11.0	73.6	75.1			3.0				14.8	19	17
10					0.4								23	16
11		4.0	3.5					11.0		0.4		0.7	21	16
12		15.0	T	2.1			12.4	11.0			53.5		23	17
13		50.2	10.0	10.7	2.3		4.3	30.0		18.1		43.0	20	16
14		22.1		12.0		7.7	4.7	4.0		5.7		44.5	22	16
15				1.5	1.0		2.7	1.0		11.7		10.1	21	15
16		58.0											23	15
17			30.0			2.8			70.5		18.7		21	15
18													22	16
19													20	15
20			30.0	41.1	27.2			13.0		15.8	3.8	27.3	21	15
21			8.0	83.8	27.8	18.0	3.2	6.0		8.2		17.5	22	16
22					0.3	10.7	4.0						20	16
23													19	15
24													20	15
25			28.0			18.0				2.6		14.3	22	16
26		3.2	5.0	8.5			28.4						20	15
27							50.8						24	16
28				25.5									21	15
29													20	14
30				4.2									19	15
31		80.4		20.0		20.0			8.7				22	14
T	-	274.9	683.5	823.9	496.8	313.9	189.7	349.0	230.6	272.1	153.5	718.9	21.5	15.8

Date	Bainet	Cap Haitien	Chauffard	Gaillard	Jacmel	Lesson	Mirebalais	Pétionville	Pilate	Port-au-Prince	Saint Michel	Kenscoff	Kenscoff Max.	Kenscoff Min.
1			55.0	2.6		9.0	44.5	15.0	20.2	2.1			22	16
2			11.0					1.0		0.8	18.7	13.2	22	16
3			7.0			31.0			112.8	4.2			21	16
4			28.0	2.5			12.0	18.0		3.5			20	15
5			T									27.8	21	16
6										T	23.8		23	14
7													21	14
8					0.3								22	14
9													21	15
10				14.8									21	15
11													24	16
12			1.5				40.0	6.0		11.2	8.9		21	16
13													22	16
14		180.3	2.0					T				28.0	22	15
15			18.0	82.6	31.0	104.5	10.3	8.0	135.2	11.6	47.8	0.5	21	16
16		90.1				42.5				1.2			21	16
17			T				30.7						21	15
18			5.0						15.2		6.0		22	15
19			5.0				89.7						21	15
20			26.5	1.3	21.2							2.2	22	15
21		20.0	13.5	46.7	38.2			24.0	76.7	28.1		6.0	23	15
22		15.1		14.8									21	15
23													22	14
24													20	13
25													20	12
26													20	13
27		3.0											20	13
28				9.9									20	14
29			T		1.5							11.0	20	14
30						169.0							23	14
T	-	308.5	172.5	175.2	92.2	356.0	227.2	72.0	360.1	62.7	105.2	91.7	21.3	14.8

1		20.2							84.5				21	15
2		30.4				59.0	40.0						22	15
3												10.2	20	15
4		T		23.8	18.3	11.5	6.4						21	14
5													21	14
6									13.2				22	15
7		160.3			1.8								21	15
8				5.6	25.0								21	15
9				21.5	8.7								20	17
10		40.0				10.0			33.4				23	16
11													22	14
12													21	15
13													24	14
14													22	14
15													23	14
16													21	14
17				3.0									23	14
18					1.5								23	15
19		60.1	T	2.5	1.0	163.0	3.2	2.0	15.0	15.9	26.2		22	15
20		70.0			2.7	25.5							21	13
21		85.2			1.0	9.9							21	15
22					10.7	15.2							21	14
23													22	15
24													21	13
25			T										21	14
26		50.3	1.0			35.2			15.0		11.9		19	15
27		10.0				34.7			15.2				20	14
28						19.0							20	13
29													23	13
30		20.4											24	13
31													22	16
T	-	546.9	1.0	68.1	59.0	383.0	49.6	2.0	176.3	15.9	38.1	10.2	21.5	14.5

III
RÉSUMÉ DE L'ANNÉE

PRESSION ATMOSPHERIQUE à 0°

Altitude de la cuvette au-dessus du niveau de la mer: 41,4 mètres. Pressions: 750+

Mois	7 h.	1 h.	9 h.	Moy.	Ecart	Max.	Dates	Min.	Dates	Oscil.	Moyenne au niveau mer mm. de Hg	Moyenne au niveau mer mmb.
Janvier	9.0	7.7	9.1	8.6	+0.1	12.2	23	3.4	3	8.8	762.1	1016.0
Février	8.9	7.7	8.8	8.5	+0.2	11.2	24	5.5	4-8	5.7	762.0	1015.9
Mars	9.3	7.9	9.1	8.8	+1.0	12.4	24	3.2	31	9.2	762.3	1016.3
Avril	7.8	6.7	7.7	7.4	+0.2	10.3	16	2.7	7	7.6	760.9	1014.4
Mai	7.9	6.9	8.2	7.7	+0.8	9.9	21	3.2	31	6.7	761.2	1014.8
Juin	8.4	7.2	8.4	8.0	+0.5	11.0	14	4.5	1	6.5	761.5	1015.2
Juillet	8.3	7.1	8.4	7.9	-0.1	9.7	25	4.4	7	5.3	761.4	1015.1
Août	7.1	6.0	7.3	6.8	-0.3	9.5	11	3.3	24	6.2	760.3	1013.6
Septembre	6.5	5.3	6.7	6.2	+0.1	9.0	30	2.4	27	6.6	759.7	1012.8
Octobre	5.4	4.4	5.5	5.1	-0.8	8.8	1	-3.7	3	12.5	758.6	1011.4
Novembre	7.3	5.8	7.3	6.8	+0.3	10.2	30	2.8	11	7.4	760.3	1013.6
Décembre	8.1	6.7	8.3	7.7	-0.5	11.2	1-23	3.5	20	7.7	761.2	1014.8
Moyenne annuelle	7.8	6.6	7.9	7.4	+0.1	12.4	mars	-3.7	Octob.	16.1	760.9	1014.4

TEMPÉRATURE

Mois	TEMPÉRATURE SOUS ABRI					TEMPÉRATURES EXTRÊMES								
	7 h.	1 h.	9 h.	* Moy.	Ecart	Max.	Ecart	Min.	Ecart	Moy.	Max. abs.	Dates	Min. abs.	Dates
Janvier	22.3	29.4	24.7	25.3	+0.6	31.1	+0.4	21.3	+0.9	26.2	33.4	17-28	18.4	2
Février	23.1	30.5	25.6	26.2	+1.2	31.9	+0.8	21.9	+1.3	26.9	34.6	27	20.5	4
Mars	23.8	31.0	25.7	26.6	+0.9	32.8	+1.2	22.5	+1.3	27.6	35.0	17	21.0	24
Avril	24.7	30.2	25.8	26.6	+0.2	32.2	+0.1	22.5	+0.5	27.4	34.6	21	20.8	18
Mai	25.6	31.1	25.3	26.8	+0.1	32.6	+0.3	22.7	+0.1	27.6	35.5	23	20.5	23
Juin	26.9	32.8	27.1	28.5	+0.9	34.2	+0.7	24.5	+1.2	29.4	36.0	26	23.0	29
Juillet	27.2	33.4	27.4	28.8	+0.7	35.2	+0.8	24.9	+1.3	30.0	36.7	5	21.8	28
Août	26.9	33.3	27.3	28.7	+0.9	34.6	+0.7	24.2	+0.8	29.4	36.6	17	19.8	21
Septembre	27.0	33.2	27.6	28.8	+1.6	34.6	+1.5	24.6	+1.5	29.6	36.2	10	21.2	16
Octobre	25.2	30.4	25.9	26.9	+0.3	31.8	-0.3	23.4	+0.6	27.6	34.5	16	20.4	1
Novembre	24.7	31.3	25.8	26.9	+1.0	32.6	+1.3	23.2	+1.0	27.9	34.4	4	21.8	26
Décembre	24.2	31.1	25.9	26.8	+1.7	32.5	+1.8	23.1	+2.0	27.8	33.9	11	21.3	20
Moyenne annuelle	25.1	31.5	26.2	27.2	+0.8	33.0	+0.8	23.2	+1.0	28.1	36.7	Juillet	18.4	Janvier

* Moyenne: $\frac{7 + 1 \text{ h.} + 9 \text{ h.} + 9 \text{ h.}}{4}$

4

HUMIDITÉ

Mois	HUMIDITÉ RELATIVE en %					TENSION de la vapeur d'eau en mm.				EXTRÊMES de l'humidité rel.			
	7 h.	1 h.	9 h.	Moy.	Ecart	7 h.	1 h.	9 h.	Moy.	Max.	Dates	Min.	Dates
Janvier	71	45	69	62	-1	14.3	13.5	16.0	14.6	95	8	28	22
Février	71	44	69	61	-2	14.9	14.1	16.7	15.2	86	7-13	27	27
Mars	65	42	67	58	-5	14.4	13.6	16.5	14.8	94	28	24	3
Avril	71	54	72	66	0	16.4	16.6	17.9	17.1	94	5	24	21
Mai	74	53	80	69	-1	18.0	17.7	19.1	18.3	96	25	41	22
Juin	69	48	70	62	-4	18.3	17.7	18.5	18.2	83	1	31	30
Juillet	67	44	70	60	-3	17.9	16.8	18.7	17.8	92	7-28-30	29	2
Août	73	49	73	65	-2	19.2	18.3	19.5	19.0	90	17-22-24	33	18
Septembre	72	49	75	65	-6	19.0	18.3	20.6	19.3	92	16	31	10
Octobre	80	60	82	74	+1	18.9	19.1	20.2	19.4	97	3	41	19
Novembre	74	50	75	66	-4	17.3	17.0	18.6	17.6	90	6-16	36	26
Décembre	72	50	74	65	-1	16.2	16.6	18.4	17.1	90	25	35	16
Moyenne annuelle	72	49	73	64	-3	17.1	16.6	18.4	17.4	97		24	

DURÉE DE L'INSOLATION en heures

Mois	6 h	7 h.	8 h.	9 h.	10 h.	11 h.	Midi	1 h.	2 h.	3 h.	4 h.	5 h.	6 h.	7 h.	Total
Janvier	0.0	5.5	23.5	26.4	26.9	27.0	27.4	27.4	27.0	24.4	24.4	20.3	1.8	0.0	262.0
Février	0.0	7.0	25.4	27.0	26.3	26.5	27.1	26.4	23.9	23.6	23.3	23.4	8.8	0.0	268.7
Mars	0.0	6.2	27.1	28.5	28.3	28.9	28.6	26.7	23.1	23.0	24.7	24.7	5.9	0.0	275.7
Avril	0.0	10.8	24.2	27.6	27.1	26.2	27.3	25.1	21.2	22.0	20.1	19.3	7.8	0.0	258.7
Mai	0.8	19.5	25.5	25.7	26.5	28.0	28.4	25.7	20.5	21.4	19.4	16.5	10.7	0.4	269.0
Juin	1.4	19.3	22.7	24.6	25.5	24.8	22.7	22.9	21.3	17.7	18.6	16.0	10.2	0.1	247.2
Juillet	0.5	23.0	28.7	29.9	27.9	28.4	25.6	24.9	22.2	17.8	18.9	13.8	7.1	0.0	268.7
Août	0.0	21.0	29.0	28.9	29.4	29.4	29.3	26.2	21.5	18.5	16.5	16.4	11.1	0.0	277.2
Septembre	0.0	13.7	28.1	27.8	27.2	26.5	24.6	24.2	18.3	15.6	12.7	9.6	1.5	0.0	229.8
Octobre	0.0	4.8	18.5	19.5	20.8	20.7	20.4	17.8	18.2	15.5	11.7	10.7	2.3	0.0	180.9
Novembre	0.0	4.7	25.3	27.1	25.4	26.5	27.1	26.8	25.8	21.6	19.0	10.0	1.3	0.0	240.6
Décembre	0.0	0.3	23.4	26.9	28.7	29.9	29.4	27.5	23.0	19.3	15.2	4.1	0.0	0.0	227.7
Total	2.7	135.8	301.4	309.3	320.0	322.8	317.9	301.6	266.0	240.4	224.5	184.8	68.5	0.5	3006.2

FRÉQUENCE DE LA DIRECTION DU VENT de trois heures en trois heures

Heures	N	NNE	NE	ENE	E	ESE	SE	SSE	S	SSW	SW	WSW	W	WNW	NW	NNW	Vit. moy. mi/h
7h Min. à 3 3 h. à 6 6 h. à 9	0	1	7	45	170	94	9	0	1	0	2	1	0	0	0	0	5.8
1h Midi à 3 3 h. à 6 6 h. à 9	3	4	33	58	53	12	2	2	3	2	6	15	89	45	35	3	8.8
9h 9 à Min.	2	7	22	51	115	69	16	11	6	5	12	13	12	4	2	1	5.6
Total	5	12	62	154	338	175	27	13	10	7	20	29	101	49	37	4	6.7

MARCHE DIURNE DE LA VITESSE DU VENT

Mois	1 h.	2 h.	3 h.	4 h.	5 h.	6 h.	7 h.	8 h.	9 h.	10 h.	11 h.	Midi
Janvier	4.2	4.3	4.5	4.9	5.2	5.5	5.3	5.8	6.8	7.8	7.8	7.4
Février	4.6	5.0	5.1	4.9	5.0	5.2	5.7	5.2	7.3	7.7	7.2	7.0
Mars	6.5	6.4	6.1	6.3	6.5	6.3	6.6	7.9	9.0	9.2	9.3	9.5
Avril	5.1	5.1	4.9	4.8	5.1	5.5	4.9	6.9	7.4	6.8	7.5	8.4
Mai	5.4	5.5	4.7	4.8	5.4	5.5	5.8	6.6	7.3	7.5	7.7	9.0
Juin	8.1	7.9	7.3	7.1	6.7	7.1	7.7	9.0	10.3	11.2	11.6	11.6
Juillet	5.5	5.3	5.6	5.1	5.4	5.9	6.4	8.7	10.2	10.5	10.4	10.1
Août	4.8	4.6	4.3	4.2	4.5	4.8	4.5	6.3	7.6	7.7	7.6	8.6
Septembre	3.7	3.7	4.3	4.0	4.4	4.9	5.2	6.8	7.0	7.6	7.2	7.8
Octobre	5.1	5.3	5.5	5.1	5.0	5.8	5.4	5.8	7.2	7.2	7.1	6.9
Novembre	4.4	4.3	4.6	4.4	4.5	4.4	4.9	4.8	6.8	7.2	6.7	6.6
Décembre	5.5	5.5	5.2	5.9	5.7	5.5	5.5	5.2	7.3	8.3	8.0	7.7
Moyenne annuelle	5.2	5.2	5.2	5.1	5.3	5.5	5.8	6.6	7.9	8.2	8.2	8.4

MARCHE DIURNE DE LA NÉBULOSITÉ

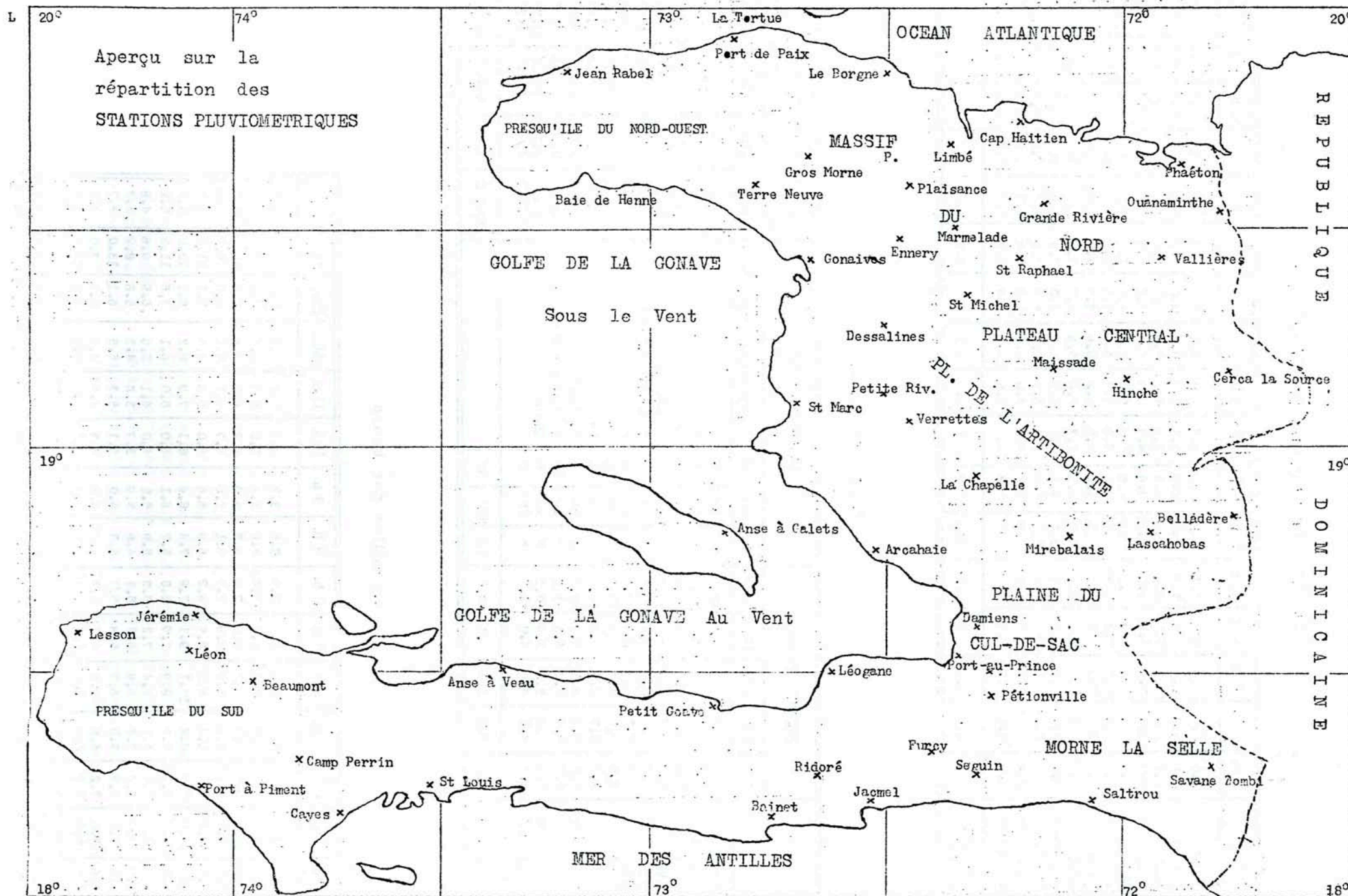
Mois	6 h.	7 h.	8 h.	9 h.	10 h.	11 h.	Midi	1 h.	2 h.	3 h.	4 h.	5 h.	6 h.	7 h.	8 h.	9 h.	Moy.
Janvier	2.0	2.2	2.4	2.0	2.0	2.3	2.3	2.4	2.7	3.1	2.9	3.4	3.6	3.9	4.7	4.9	2.9
Février	1.8	1.8	1.6	1.5	1.9	2.2	2.6	3.1	3.2	3.2	3.1	3.2	3.8	4.8	5.5	5.9	3.1
Mars	2.5	2.0	2.2	2.3	2.4	2.9	3.4	3.9	4.1	3.9	3.7	3.5	3.9	4.7	6.0	5.8	3.6
Avril	3.8	3.3	3.4	3.3	3.5	3.7	3.9	4.3	4.5	4.5	4.9	5.3	6.0	6.5	6.8	6.9	4.6
Mai	3.5	3.4	3.4	3.9	4.1	4.3	4.6	5.2	5.5	6.3	6.7	7.4	7.7	8.2	8.6	8.5	5.7
Juin	4.6	4.6	5.0	5.2	5.8	5.2	5.2	5.3	5.9	6.9	6.9	6.8	6.6	6.2	5.8	5.8	5.7
Juillet	2.1	2.2	2.4	2.7	3.1	3.5	4.2	4.5	5.2	5.8	6.4	7.2	7.9	7.9	7.7	7.4	5.0
Août	3.5	3.4	3.0	2.0	3.2	3.7	4.1	4.7	5.4	5.8	6.5	7.0	7.4	7.8	8.1	8.0	5.3
Septembre	2.5	2.6	2.7	2.7	2.9	3.7	4.1	4.7	5.7	6.3	7.0	7.5	7.9	8.0	8.1	8.1	5.3
Octobre	5.4	5.2	5.1	5.2	5.4	5.7	5.8	5.9	6.1	6.7	6.9	7.1	7.5	7.8	7.9	7.7	6.3
Novembre	2.8	2.8	2.6	2.7	2.8	2.9	3.2	3.8	4.0	4.9	5.3	5.6	5.7	6.0	6.0	5.6	4.1
Décembre	3.0	3.1	3.1	2.9	2.9	3.3	3.8	4.2	4.6	4.8	5.4	5.3	5.4	5.1	4.9	4.8	4.1
Moyenne annuelle	3.1	3.0	3.1	3.1	3.3	3.6	3.9	4.3	4.7	5.2	5.5	5.8	6.1	6.4	6.6	6.6	4.6

ETAT DU CIEL

Mois	NÉBULOSITÉ 0-10					NOMBRE DE JOURS clairs, nuageux, couverts				INSOLATION en heures			
	7 h.	1 h.	9 h.	Moy.	Écart	0-2	3-7	8-10	Date des jours couverts	Année:		Normales	
										Durée	Coef.	Durée	Coef.
Janvier	2.2	2.4	4.9	3.1	+0.5	13	17	1	8	262.0	0.76	274.1	0.80
Février	1.8	3.1	5.9	3.5	+0.3	10	17	1	5	268.7	0.84	254.7	0.79
Mars	2.0	3.9	5.8	3.9	+0.3	6	24	1	24	275.7	0.74	282.6	0.76
Avril	3.3	4.3	6.9	4.8	+0.3	6	20	4	3-6-15-30	258.7	0.69	267.6	0.71
Mai	3.4	5.2	8.5	5.8	+0.5	1	23	7	2-7-8-28-29-30-31	269.0	0.67	251.1	0.63
Juin	4.6	5.3	5.8	5.3	+0.5	4	25	1	22	247.2	0.62	241.0	0.61
Juillet	2.2	4.5	7.4	4.7	+0.5	2	28	1	17	268.7	0.66	270.3	0.66
Août	3.4	4.7	8.0	5.3	+0.9	0	30	1	28	277.2	0.70	270.0	0.69
Septembre	2.6	4.7	8.1	5.2	+0.3	1	26	3	13-18-27	229.8	0.63	234.2	0.64
Octobre	5.2	5.9	7.7	6.3	+1.5	2	19	10	du 3 au 9 - 20-21-22	180.9	0.50	234.6	0.65
Novembre	2.8	3.4	5.6	3.9	+0.2	8	20	2	15-16	240.6	0.71	245.1	0.73
Décembre	3.1	4.2	4.8	4.0	+1.2	6	25	0		227.7	0.67	261.4	0.77
Moyenne	3.0	4.3	6.6	4.6	+0.5	59	274	32		3006.2	0.68	3086.7	0.70

en milles par heure

1 h.	2 h.	3 h.	4 h.	5 h.	6 h.	7 h.	8 h.	9 h.	10 h.	11 h.	Min.	Moy.	Max.	Min.
7.5	8.0	8.6	8.1	7.6	6.1	3.6	3.5	3.7	4.7	4.2	4.5	5.8	8.4	3.7
7.4	9.1	8.9	8.4	7.7	6.2	5.4	4.8	5.4	5.0	5.6	5.5	6.2	7.8	4.7
10.3	10.5	10.1	9.7	9.1	8.8	7.2	6.3	5.9	6.2	6.2	6.8	7.8	11.4	5.5
9.3	9.5	9.9	9.6	8.8	7.9	7.1	6.1	5.9	5.7	5.6	5.2	6.8	9.2	4.6
10.2	9.8	9.2	9.4	8.8	8.9	8.2	6.9	6.6	6.0	5.6	4.8	7.1	11.5	5.0
11.5	11.8	11.3	10.8	10.1	9.1	7.9	7.4	8.4	8.1	7.9	8.2	9.1	13.0	5.8
10.2	10.7	10.7	9.8	8.9	7.9	6.5	5.7	6.1	6.0	6.0	6.1	7.6	11.3	5.2
8.7	9.4	9.0	8.5	8.4	7.2	6.3	5.8	5.5	6.0	6.1	5.6	6.5	9.6	4.8
8.8	9.3	8.4	7.6	6.9	6.2	5.3	4.8	3.9	3.7	3.8	4.3	5.8	8.2	3.7
7.3	7.4	7.2	7.0	6.3	5.8	5.7	6.3	6.0	5.1	5.3	5.5	6.1	13.0	3.7
6.6	7.0	7.2	6.8	5.8	4.7	4.0	4.4	4.3	4.3	4.8	4.6	5.3	7.0	4.0
7.6	8.0	7.9	6.9	5.8	5.0	4.1	4.2	5.1	5.5	5.4	5.3	6.1	11.3	4.0
8.8	9.2	9.0	8.5	7.9	7.0	5.9	5.5	5.6	5.5	5.5	5.5	6.7	13.0	3.7



ANNEE 1963

STATIONS PLUVIOMETRIQUES

réseau de l'observatoire de St. Martial

une partie du réseau de la METEOROLOGIE NATIONALE

(Dir. Ing. Goutier)

* * * * *

DONNEES :

- ... : total par mois - total de l'année
- N : normale par mois - normale de l'année
- J : nombre de jours de pluie
- M : la plus forte chute de pluie du mois

Les données incomplètes sont mises entre parenthèses

* * * * *

Stations		Janv.	Fév.	Mars	Avril	Mai	Juin	Juillet	Août	Sept.	Oct.	Nov.	Déc.	Total
Arcahaie	..	64	28	73	36	212	8	82	59	113	266	65	43	1049
	N.	17	29	43	83	150	89	81	94	108	98	64	21	877
	J.	7	7	8	6	20	9	12	15	14	15	5	3	121
	M.	29	10	46	25	63	3	32	17	30	88	24	41	
Bainet	..	106	66	68	246	245	59	63	326	173	-	-	-	(1352)
	N.	47	66	102	187	220	129	107	149	172	198	94	50	1521
	J.	4	6	7	11	8	3	4	10	9	-	-	-	62
	M.	38	25	16	52	75	49	30	123	84				
Camp Perrin	..	15	276	81	116	385	290	90	363	92	965	231	141	3045
	N.	80	102	110	218	309	225	143	187	279	418	204	90	2365
	J.	4	13	12	8	23	17	17	17	12	19	12	10	164
	M.	9	152	20	43	87	68	39	106	28	160	48	57	
Cap Haitien	..	88	37	164	186	125	94	54	69	170	275	308	547	2117
	N.	118	114	89	94	134	82	34	53	96	207	274	189	1484
	J.	6	4	4	9	9	4	2	5	3	9	5	10	70
	M.	40	30	118	40	34	57	30	50	157	80	180	160	
Cayes	..	65	203	116	158	176	136	143	246	224	426	147	245	2285
	N.	70	86	102	175	285	185	135	200	244	352	165	70	2069
	J.	3	14	9	11	13	12	11	12	12	11	8	10	126
	M.	49	68	50	24	23	28	43	48	72	107	49	104	
Chauffard	..	35	104	96	107	582	234	325	356	326	684	173	1	3023
	N.	15	42	71	304	298	273	245	385	293	212	96	20	2254
	J.	2	4	7	11	24	13	14	19	19	14	11	1	139
	M.	23	68	34	27	70	67	82	101	83	186	55	1	
Damiens	..	23	36	39	176	238	11	72	120	63	243	21	0	1042
	N.	31	38	70	97	183	79	65	122	130	134	79	34	1062
	J.	7	11	7	13	21	3	6	14	12	14	7	0	115
	M.	10	11	33	71	71	9	46	44	19	76	12	0	
Duvalierville	..	82	25	-	-	146	5	111	89	56	193	87	0	(794)
	N.	20	26	54	76	174	84	85	114	137	100	53	22	945
	J.	4	3	-	-	11	1	7	8	5	14	3	0	(56)
	M.	25	15	-	-	43	5	31	36	24	48	43	0	
Gaillard	..	119	84	138	156	404	118	257	329	186	824	175	68	2858
	N.	56	68	116	183	286	155	128	195	218	222	117	58	1802
	J.	7	11	7	13	23	10	9	15	12	18	8	7	140
	M.	31	40	58	31	129	42	101	48	71	233	83	24	
Gonaives	..	42	8	86	18	89	106	115	44	80	121	23	4	736
	N.	6	14	14	30	81	94	77	65	85	60	21	10	557
	J.	6	3	3	3	9	8	10	12	13	8	1	1	77
	M.	15	3	69	13	34	55	35	23	35	36	23	4	
Grande Rivière du Nord	..	49	45	76	45	111	86	98	176	193	135	257	408	1679
	N.	96	91	82	116	214	153	86	119	177	174	192	138	1638
	J.	7	4	5	7	9	10	9	10	8	10	7	8	94
	M.	25	35	35	10	37	20	34	70	88	52	215	125	
Jacmel	..	200	51	66	207	197	58	133	(47)	(101)	497	92	59	(1708)
	N.	35	43	89	151	215	117	80	134	148	174	76	33	1295
	J.	6	10	9	12	17	6	10	-	-	13	5	7	(95)
	M.	88	33	26	109	76	41	42	-	-	169	38	25	

Stations		Janv.	Fév.	Mars	Avril	Mai	Juin	Juillet	Août	Sept.	Oct.	Nov.	Déc.	Total
Jean Rabel	..	35	-	55	-	52	56	16	14	21	-	95	-	(344)
	N.	86	56	63	53	109	74	35	40	88	96	139	83	922
	J.	5	-	4	-	6	5	2	2	3	-	4	-	(31)
	M.	15	-	20	-	20	24	10	8	10	-	60	-	
Jérémie	..	70	37	212	40	233	201	87	63	71	400	160	524	2098
	N.	87	80	85	102	159	116	90	99	103	139	201	109	1370
	J.	5	4	6	6	14	11	11	11	11	13	8	9	109
	M.	36	27	180	25	78	76	76	19	16	92	41	247	
Kenscoff	..	42	29	20	122	541	49	137	189	252	719	92	10	2202
	N.	22	49	58	200	317	188	105	156	270	237	67	54	1723
	J.	6	6	6	8	21	8	9	13	21	15	7	1	121
	M.	19	11	10	52	94	14	88	56	79	264	28	10	
La Tortue	..	135	15	69	76	167	108	43	103	208	190	478	462	2054
	N.	154	66	58	150	142	82	34	91	88	195	336	233	1629
	J.													
	M.													
Léon	..	105	82	313	271	321	273	310	103	176	469	381	794	3598
	N.													
	J.	3	9	7	15	17	15	13	10	14	16	10	12	141
	M.	95	19	117	72	125	50	75	15	50	225	153	355	
Lesson	..	22	153	85	43	141	291	193	365	171	314	356	383	2517
	N.	108	70	118	168	326	213	173	196	153	151	143	175	1994
	J.	3	5	3	3	9	15	6	16	13	10	5	10	98
	M.	13	93	54	25	21	14	68	70	43	92	169	163	
Limbé	..	-	55	136	-	-	34	137	263	220	-	441	185	(1471)
	N.	113	122	115	163	239	142	103	120	162	229	354	184	2046
	J.	-	6	9	-	-	4	10	13	10	-	11	8	(71)
	M.	-	35	73	-	-	15	34	14	72	-	201	94	
Marfranc	..	72	123	76	125	270	147	270	155	224	521	693	246	2922
	N.	71	70	91	141	206	139	91	130	153	214	184	143	1633
	J.	4	9	5	9	13	11	14	9	14	17	12	8	125
	M.	23	65	41	51	97	25	66	56	50	190	400	99	
Mirebalais	..	20	16	37	121	443	85	214	272	231	190	227	50	1906
	N.	25	40	77	193	333	269	243	312	314	257	98	38	2199
	J.	1	2	3	6	17	7	14	12	13	11	6	3	95
	M.	20	10	22	40	113	39	40	79	66	60	90	40	
Ouanaminthe	..	30	20	77	104	235	78	102	119	358	75	130	157	1485
	N.	41	38	42	68	172	147	76	109	128	117	114	53	1105
	J.	8	4	5	10	11	9	10	10	13	15	9	4	108
	M.	14	17	63	52	65	37	27	40	177	21	32	108	
Petit Goave	..	57	56	6	28	234	92	153	124	107	410	68	60	1395
	N.	23	43	72	138	195	116	122	156	149	130	68	31	1243
	J.	4	4	1	3	11	7	13	10	12	15	4	3	87
	M.	30	26	6	14	69	26	40	27	20	78	29	33	
Petite Rivière	..	71	-	41	32	209	181	282	188	300	152	51	16	(1523)
	N.	10	20	21	73	185	243	221	207	188	142	42	15	1367
	J.	2	-	3	2	9	13	18	13	19	11	5	2	(97)
	M.	43	-	20	25	50	28	64	44	36	44	14	10	

Stations		Janv.	Fév.	Mars	Avril	Mai	Juin	Juillet	Août	Sept.	Oct.	Nov.	Déc.	Total
Pétionville	..	34	56	11	219	367	14	52	244	81	349	72	2	1501
	N.	25	47	88	189	254	128	89	150	193	76	79	32	1450
	J.	4	7	3	7	18	3	5	10	8	14	6	1	86
	M.	16	25	5	56	102	9	42	43	18	132	24	2	
Phaëton	..	47	14	74	66	98	59	38	11	179	-	144	97	(827)
	N.	50	52	36	81	135	95	31	42	82	103	115	72	894
	J.	5	3	4	6	8	4	5	2	6	-	5	5	(53)
	M.	20	8	43	26	47	23	16	8	142	-	73	30	
Pilate	..	83	30	63	172	322	280	-	-	-	231	360	176	(1717)
	N.	62	74	71	134	243	180	139	166	210	183	182	96	1740
	J.	5	3	3	5	14	11	-	-	-	6	5	6	(58)
	M.	27	19	30	48	64	61	-	-	-	70	135	84	
Port-au-Prince (Obsv.)	..	43	67	66	252	404	4	84	146	110	258	63	41	1358
	N.	32	54	85	158	227	101	74	145	174	167	85	36	1338
	J.	6	9	6	12	17	4	9	12	14	17	9	1	116
	M.	16	30	36	89	111	3	47	31	44	109	28	41	
Port-au-Prince (Lalue)	..	42	57	73	256	400	2	74	163	96	272	63	16	1514
	N.	30	40	82	154	196	99	74	141	166	163	88	33	1266
	J.	6	5	4	8	14	1	3	10	8	11	8	1	79
	M.	12	24	50	75	101	2	46	33	39	115	28	16	
Port-de-Paix	..	87	21	17	57	193	80	130	73	187	107	264	395	1611
	N.	118	83	53	62	90	81	68	87	114	123	191	128	1198
	J.	7	5	8	8	10	7	8	6	13	8	11	14	105
	M.		10	4	22	43	37	33	39	71	53	85	203	
Ridoré	..	173	56	80	238	346	102	184	142	236	714	116	52	2439
	N.	48	55	82	137	239	153	124	160	169	276	113	57	1613
	J.	12	17	13	16	25	21	12	17	18	21	11	19	202
	M.	63	21	31	83	81	21	49	72	148	250	35	18	
Saint Louis du Nord	..	114	88	120	109	218	96	134	89	184	204	511	497	2364
	N.	166	107	133	103	155	140	89	111	126	209	344	224	1907
	J.	14	14	13	14	15	7	10	10	10	10	17	18	152
	M.	61	24	60	36	55	27	57	36	60	27	152	157	
Saint Louis du Sud	..	29	134	59	140	312	184	117	265	153	795	76	78	2342
	N.	59	87	84	149	261	181	143	224	241	381	144	77	2031
	J.	3	10	6	9	15	14	11	14	13	13	8	11	127
	M.	19	34	31	47	152	43	36	67	53	163	33	29	
Saint Marc	..	51	4	30	18	236	144	124	187	246	112	88	13	1253
	N.	15	16	20	47	117	145	148	126	111	96	29	14	884
	J.	4	3	4	4	11	12	18	12	15	10	6	3	102
	M.	39	2	25	9	67	62	23	68	52	39	45	8	
Saint Michel	..	51	4	8	78	177	175	139	76	329	154	105	38	1334
	N.	12	18	35	76	210	198	110	129	178	142	55	19	1182
	J.	2	2	3	6	14	9	4	7	15	6	5	2	75
	M.	26	2	4	41	43	35	81	32	58	53	48	26	
Seguin	..	201	17	55	123	361	199	276	335	128	1619	145	51	3510
	N.	19	43	75	109	216	166	153	181	196	288	81	40	1567
	J.	5	3	4	8	20	13	16	14	13	19	6	8	129
	M.	48	8	30	32	95	38	54	47	37	200	45	16	

Stations	Janv.	Fév.	Mars	Avril	Mai	Juin	Juillet	Août	Sept.	Oct.	Nov.	Déc.	Total
Sercey ..	81	75	70	119	406	125	198	297	190	-	160	70	(1791)
(Léogane) N.	24	47	82	162	236	145	131	179	180	165	90	48	1489
J.	3	3	3	8	17	9	10	12	12	-	7	4	(88)
M.	62	30	45	26	61	35	95	74	41		38	45	

ANNEE 1963

STATION DE DAMIENS

de la

METEOROLOGIE NATIONALE

Directeur : Ing. A. Goutier

* * *

Observations journalières

TEMPERATURE

HUMIDITE

EVAPORATION

* * *

LES CYCLONES DE L'ANNEE . LE CYCLONE "FLORA" .



Le 24 septembre la reconnaissance aérienne découvre le cyclone "EDITH" par 9° N, 46° W. Le 25 septembre il passe au-dessus des Petites Antilles causant des dégâts importants à la Martinique. Le 27, ayant perdu de sa violence, il aborde la pointe orientale de la République Dominicaine, se déplace pendant quelque temps au-dessus de la région côtière; puis revient dans la mer. Ce n'est plus qu'une tempête tropicale qui se dissipe le 28 septembre au large de l'île de Mariguana.

Le passage du cyclone Edith n'a été marqué en Haïti que par une journée couverte et pluvieuse, le 27 septembre. Le minimum de la pression atmosphérique a été 755,9 mm ou 1007,8 mb. La pluie à Port-au-Prince atteignait à peine 1 mm, par contre, au Cap Haïtien, dans le Nord, il était tombé 157 mm.

Le cyclone suivant, du nom de Flora, septième cyclone de l'année, reste dans les annales du pays comme l'un des plus meurtriers et des plus dévastateurs. Il faut remonter à Hazel, 11-12 Octobre 1954, puis au cyclone du 12 août 1915 pour trouver son pareil.

On peut trouver une étude complète dans la brochure "Aspects météorologiques du passage de l'ouragan Flora" rédigée par A. Goutier, directeur du SMN et M. Frère, expert de l'OMM. Nous lui emprunterons quelques détails.

Trajet du cyclone FLORA : Le 30 septembre la reconnaissance aérienne découvre le cyclone FLORA par 10.9 N, 59.8 W, son origine est probablement dans la dépression signalée par les clichés de Tiros du 26 et 27 septembre. Le même jour, vers midi, il passe au-dessus de l'île de Tobago où il commence son action destructrice : 18 morts, 15.000 personnes sans abri, 30 millions de dollars de dégâts. Sa vitesse de déplacement est 23 km/h et sa direction est Ouest - Nord Ouest : au matin du 1 octobre il se trouve à 12.9 N, 65.7 W, au matin du 2 octobre, il est localisé à 14.8 N, 69.5 W, au matin du 3 octobre il est arrivé à 16,3 N, 71,8 W. Dans la journée du 3 octobre, sa vitesse de déplacement diminue à 15 km/h, la variation de vitesse entraîne un redressement dans la direction du déplacement vers le Nord Ouest. A midi il passe à 120 km au large de Jacmel, les vents près du centre sont estimés à 200 km/h. Vers 9 h du soir il aborde la presqu'île du Sud d'Haiti à Côtes de Fer qui est entièrement détruit. Il suit la vallée de la rivière de Côtes de Fer, traverse l'île du sud au nord et regagne la mer entre Anse à Veau et Petit Trou de Nippes vers minuit. Le trajet à travers l'île a été établi par MM. Goutier et Frère.

Le 4 octobre, à midi, le cyclone est repéré à 19.5 N, 74,7 W, à plus de 200 km au large des Gonaïves : il se dirige à la vitesse de 11 km/h vers la base de Guantanamo. Dans la soirée il est au-dessus de Cuba. Durant quatre jours il reste au-dessus de l'île, allant et revenant, dévastant toute la partie orientale : les pertes en vies humaines dépassent le chiffre de 1500, les dégâts matériels sont estimés à 300 millions de dollars. Dans la matinée du 8 octobre il s'éloigne de Cuba dans la direction Nord Est à la vitesse de 15 km/h. A minuit il passe au-dessus de l'île de Mayaguana. Continuant sa course vers le Nord Est, il passe à 300 km à l'est des Bermudes et termine son long périple le 12 octobre à 300 km au Sud Est de Terre Neuve.

Avec ses 5000 morts il reste le cyclone le plus meurtrier depuis 100 ans.

Les pertes en Haiti :

- 1) Pertes en vies humaines : une population très dense disséminée un peu partout dans une région très accidentée d'accès difficiles rend le dénombrement difficile. On estime le nombre de morts à 3000.
- 2) Pertes en plantations :
 - café : près de 100.000 sacs
 - banane : 3 millions de régimes
 - canne à sucre : 1150 hectares
 - cultures vivrières : 1600 hectares
- 3) Pertes dans l'élevage :
 - boeufs et chevaux : 11000
 - chèvres, porcs : 60000
 - volaille : 100000
- 4) Pertes en habitations :
 - détruites : 45000
 - endommagées : 55000

Il s'agit la plupart du temps d'habitations paysannes dont la solidité est toute relative.

Les observations météorologiques à la station de Saint Martial, le 3 octobre.

Heure	Pression atmosphérique		Vitesse du vent		Température en C°	Pluie en mm
	en mm	en mb	en milles	en km		
06	756.4	1008.4	9	14		0.0
07	56.6	8.7	9	14	23.1	0.7
08	57.2	9.5	10	16		5.6
09	57.4	9.8	12	19		4.5
10	57.1	9.4	13	21		0.9
11	56.1	8.1	13	21		0.5
12	55.9	7.8	14	23		1.6
13	55.1	6.7	14	23	23.0	3.0
14	53.6	4.7	12	19		6.5
15	52.8	3.7	10	16		6.4
16	51.9	2.4	14	23		13.1
17	51.0	1.3	19	31		8.5
18	50.2	0.2	24	39	21.8	8.1
19	50.5	0.6	22	35		19.1
20	51.5	2.0	21	34		17.0
21	52.8	3.7	19	31	24.0	4.8
22	53.7	4.8	15	24		3.9
23	53.7	4.8	12	19		2.5
24	53.7	4.8	12	19		2.1

IV

BULLETIN SEISMOLOGIQUE

1

Mouvements séismiques enregistrés à Port-au-Prince par le Pendule horizontal
OMORI-BOSCH à deux composantes N-S et W-E

Position Géographique: Lat. 18° 33' 20" N.
Long. 72° 20' 15" W.

Masse 71 kilogrammes — Agrandissement 40.

Sous-sol: Tuffeau Calcaire, lits de galets et bancs de marne argileuse.

L'amplitude, donnée en microns, est l'écart à la ligne moyenne.

Les heures sont données en temps moyen civil de Greenwich.

(Temps moyen local 4 h. 49 m. 21 s.)

Altitude: 26 m.

MICROSEISMES

Dates	Phases	Heures T.M. Greenwich			Période sec	Amplitude		Observations
		h	m	s		N-S	W-E	
1 Février	eP iS	19	07	43 51				ressenti à Port-au-Prince : II
22 Février	iP iS	21	14	24 40				Côte Sud de la République Domi- nicaine : 18.1 N , 71.3 W h : 50 km H : 21 h 14 mn 06.1 s D : 1°,1
22 Février	eP iS	21	41	57 42 14				
22 Février	iS	22	48	54				
22 Février	i	22	54	58				
24 Février	eP iS	16	52	35 53 01				
3 Mars	eP iS	23	27	33 51				
13 Mars	ePg iSg	10	40	13 48				République Dominicaine : 19.5 N , 69.5 W h : 33 km H : 10 h 39 mn 19.1 s D : 2°,9
13 Avril	eP i iSS	02	26	14 19 31 27				Pérou : 6.2 S , 76.5 W h : 125 km H : 02 h 20 mn 57.5 s D : 24°,9
10 Mai	eiP iPP iS	22	27	27 53 31 17				Equateur : 2.2 S , 77.6 W h : 33 km H : 22 h 22 mn 42.2 s D : 21.3°
19 Mai	eP iPPP eS	21	41	13 42 01 45 34				Océan Atlantique: 23.8 N , 45.9W h : 33 km H : 21 h 35 mn 49.6 s D : 25,2°
23 Mai	oF oS iSSS	07	45	47 47 09 33				Iles sous le vent: 19.2 N , 64.6W h : 55 km H : 07 h 43 mn 58.0 s D : 7,4°
18 juin	eP iS	13	09	56 10 11				République Dominicaine : 18.3 N , 71.0 W h : 33 km H : 13 h 09 mn 34.8 s D : 1,3°
24 juin	eP iS	23	52	53 53 05				ressenti à Port-au-Prince : III

MICROSÉISMES.

Dates	Phases	Heures T.M. Greenwich			Période sec	Amplitude		Observations
		h	m	s		N-S	W-E	
					Microns			
14 juillet	eP iPP iS iSSS	05	44	41			Vénézuéla : 10.4 N , 62.6 W h : 24 km H : 05 h 41 mn 43.0 s D : 12,4°	
17 juillet	eP iS	16	20	58			ressenti à Port-au-Prince : II	
15 Août	eP iS	11	11	00				
15 Août	iP i iS i	17	30	54			Frontière Pérou-Bolivie : 13.8 S , 69.3 W h : 543 km H : 17 h 25 mn 05.9 s D : 32,3°	
21 Août	eP i iS	03	40	28			Mer des Antilles : 14.3 N , 72.5 W h : 33 km H : 03 h 39 mn 22.6 s D : 4,3°	
25 Août	iP iS	03	22	29			ressenti à Furcy : II	
24 Sept.	eiP eS	16	36	18			Côtes du Pérou : 10.6 S, 78.0 W h : 80 km H : 16 h 30 mn 16.0 s D : 29,5°	
18 octobre	eP iS	07	16	43				
3 novembre	i iPP iPPP eS	03	15	22			Frontière Pérou-Equateur : 3.5 S , 77.8 W h : 33 km H : 03 h 10 mn 12.7 s D : 22,6°	
4 novembre	iPKP eSKS	01	37	03			Mer de Banda : 6.8 S , 129.6 E h : 80 km H : 01 h 17 mn 08.9 s D : 155,4°	
9 novembre	eiP iS	21	20	31			Brésil : 9.0 S , 71.5 W h : 600 km H : 21 h 15 mn 30.4 s D : 27,4°	
30 décembre	eP iS	01	18	47			ressenti à Port-au-Prince : II	

N.B. Les données sur les épicentres sont empruntées aux cartes du U.S.C.G.S .

TABLE DES MATIERES

ANNEE 1963

	Pages :
I. Observations journalières de la station du Séminaire Collège St. Martial	1
Pression atmosphérique (altitude 41,4 m)	
Températures	
Pluie	
Humidité , tension de la vapeur d'eau	
Direction et vitesse du vent	
Nébulosité et présence du soleil	
II. Observations pluviométriques journalières des stations du réseau de St. Martial	14
III. Résumé de l'année	
Moyennes mensuelles , annuelles des observations de la station du Séminaire Collège St. Martial	23
Totaux mensuels , annuels des stations pluviométriques	27
Observations journalières de la station de Damiens Températures - Humidité - Evaporation	32
Le cyclone "Flora"	36
IV. Bulletin sismologique	38

Port-au-Prince, le 30 juillet 65

V. Schneider , Directeur
E. Schumacher , Assistant